

ZESPÓŁ SZKOLNO-PRZEDSZKOLNY W ISTEKNEJ
ROK SZKOLNY 2020/2021

RAPORT Z EWALUACJI WEWNĘTRZNEJ

Współpraca szkoły z rodzicami na rzecz rozwoju dziecka

ZESPÓŁ

Przewodnicząca

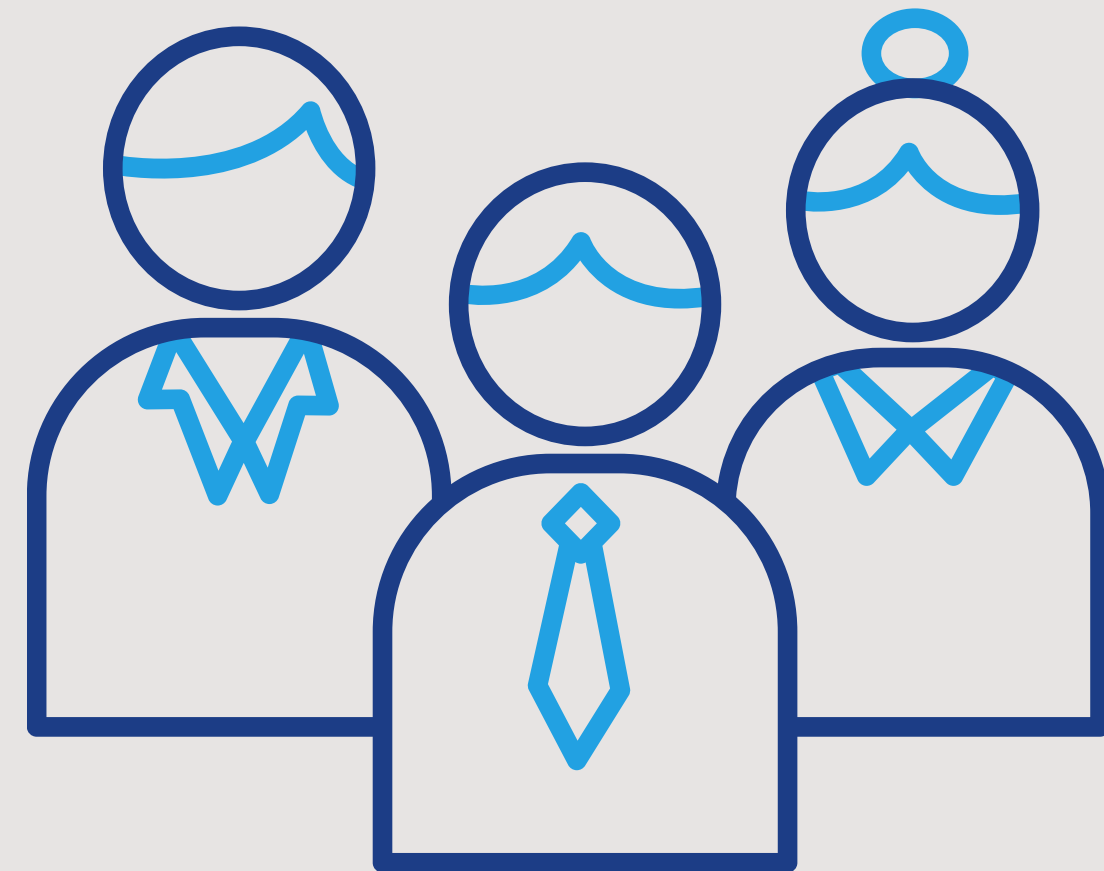
mgr Joanna Kossowska

Członkowie

mgr Agnieszka Polok

mgr Faustyna Pressel-Krężelok

mgr Teresa Łupieżowiec



CELE

Dostarczenie informacji na temat funkcjonowania szkoły w zakresie współpracy z rodzicami oraz poznanie oczekiwań rodziców, co do sposobów i form współpracy ze szkołą na rzecz rozwoju dziecka.



TERMINY BADAŃ

WRZESIEŃ

Powołanie komisji na Radzie Pedagogicznej

LISTOPAD

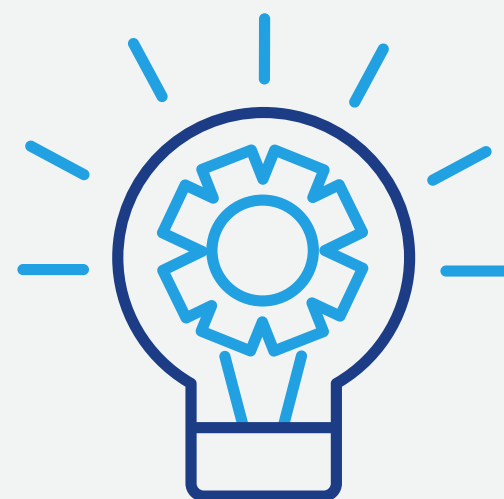
Ustalenie harmonogramu działania oraz pomysłów na realizację badań

STYCZEŃ

Ustalenie narzędzi badawczych, prace nad ankietami

LUTY-MAJ

Prace badawcze



CZERWIEC

Podsumowanie, wnioski.
Opracowanie raportu,
przedstawienie wyników.

ŹRÓDŁA INFORMACJI



Rodzice
50 ankietowanych



Nauczyciele
31 ankietowanych



WYNIKI BADAŃ

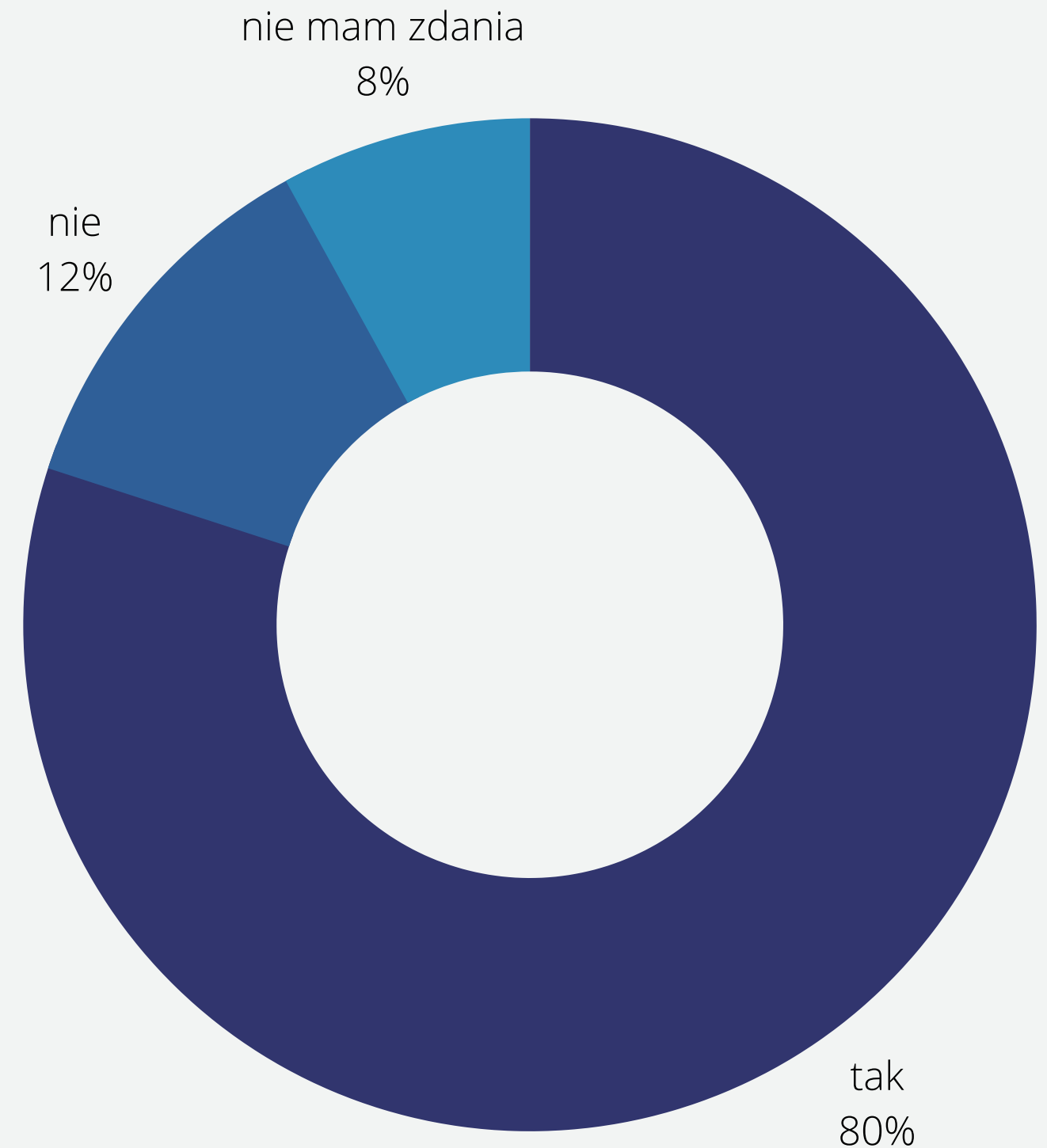
RODZICE

ankieta składa się z 15 pytań



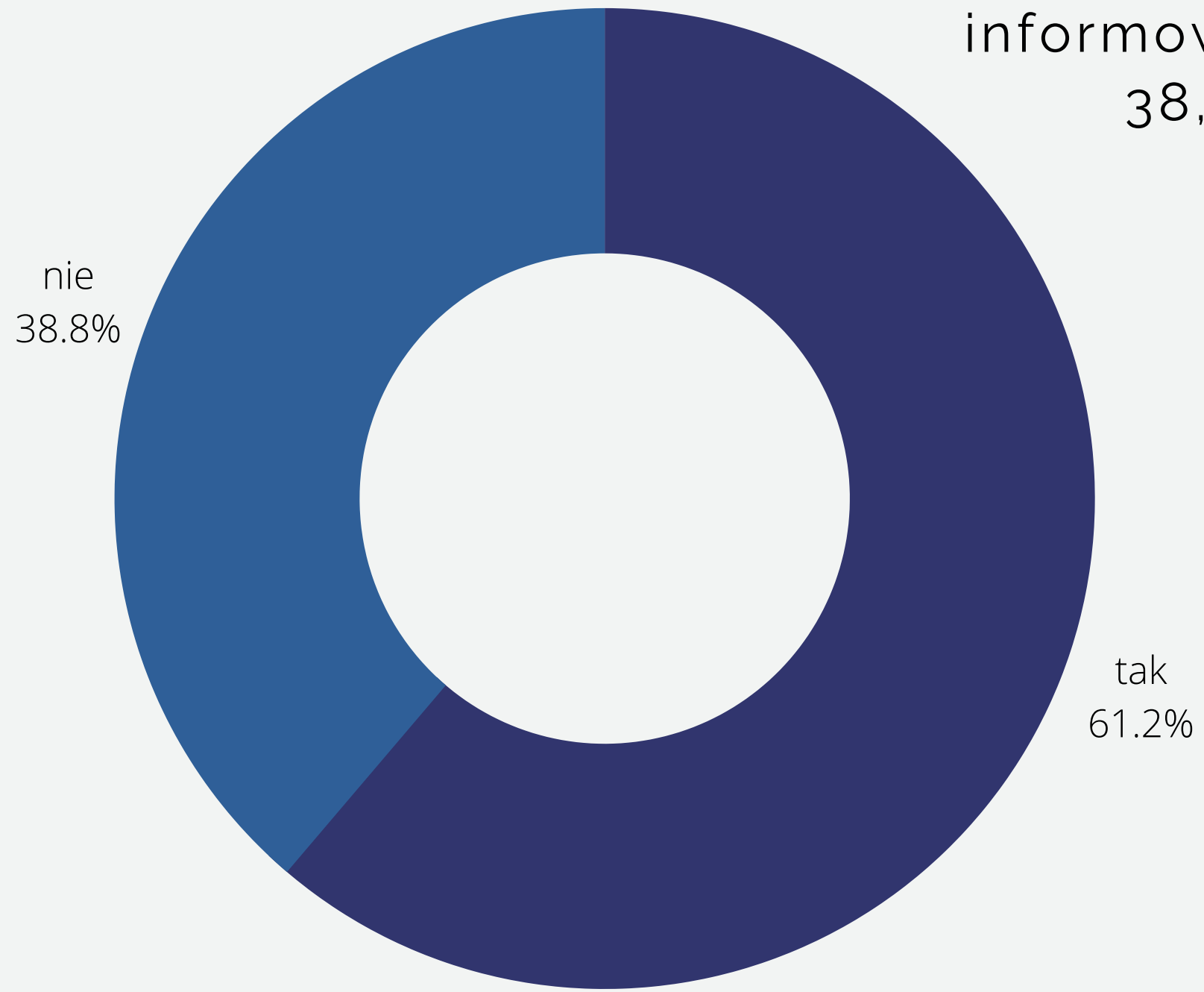
Czy Państwa zdaniem rodzice powinni uczestniczyć w życiu szkoły?

Zdecydowana większość (80%) rodziców uważa, że powinna uczestniczyć w życiu szkoły. 12% nie ma zdania na ten temat a 8% twierdzi, że rodzice nie powinni się angażować.



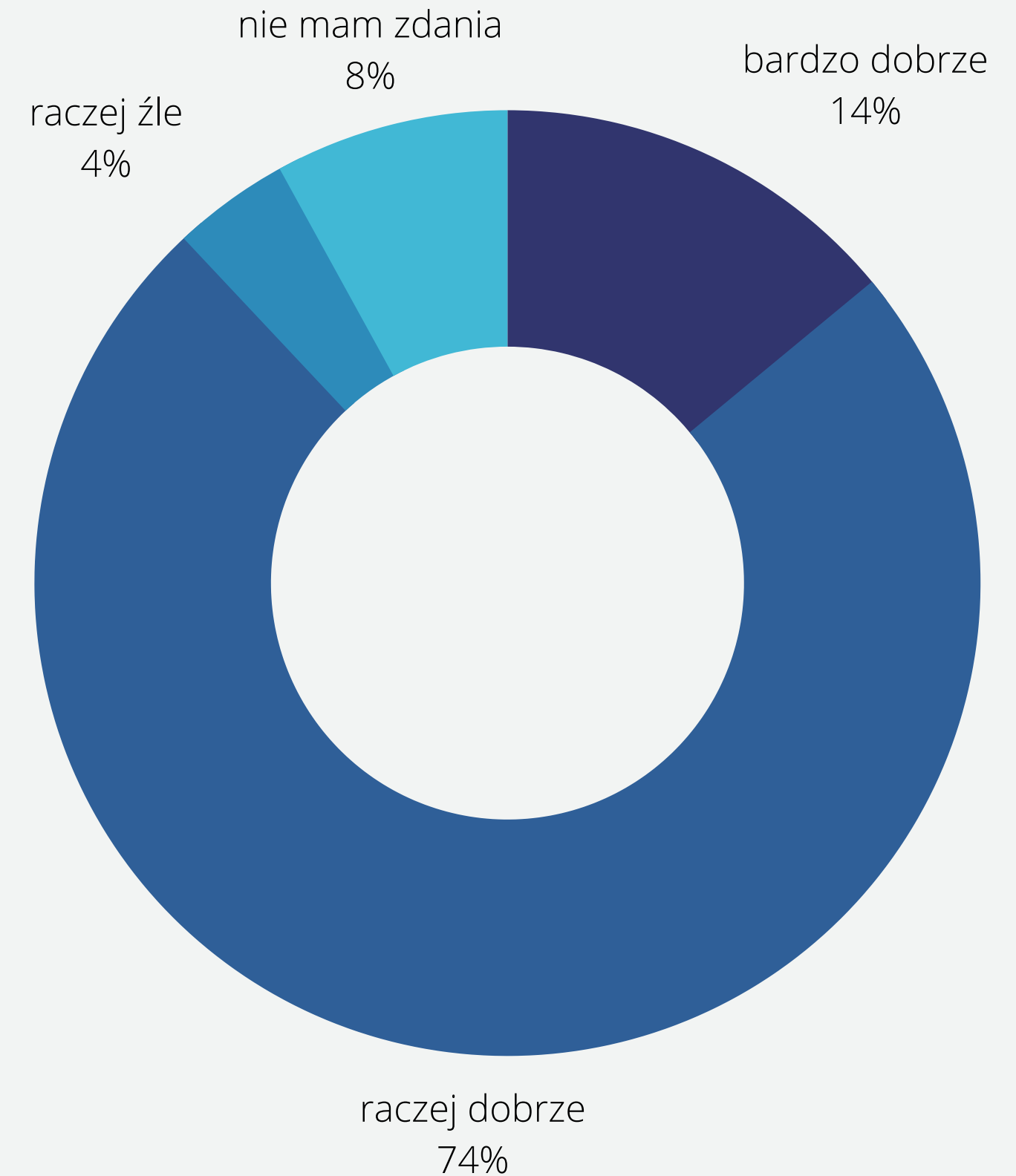
Czy Państwo są informowani są na temat zakresu prowadzonych prac i podejmowanych decyzji dotyczących życia szkoły przez przedstawicieli Rady Rodziców?

Ponad połowa (61,2%) rodziców twierdzi, że są informowani na temat zakresu prac Rady Rodziców, 38,8 % ankietowanych uważa odwrotnie.

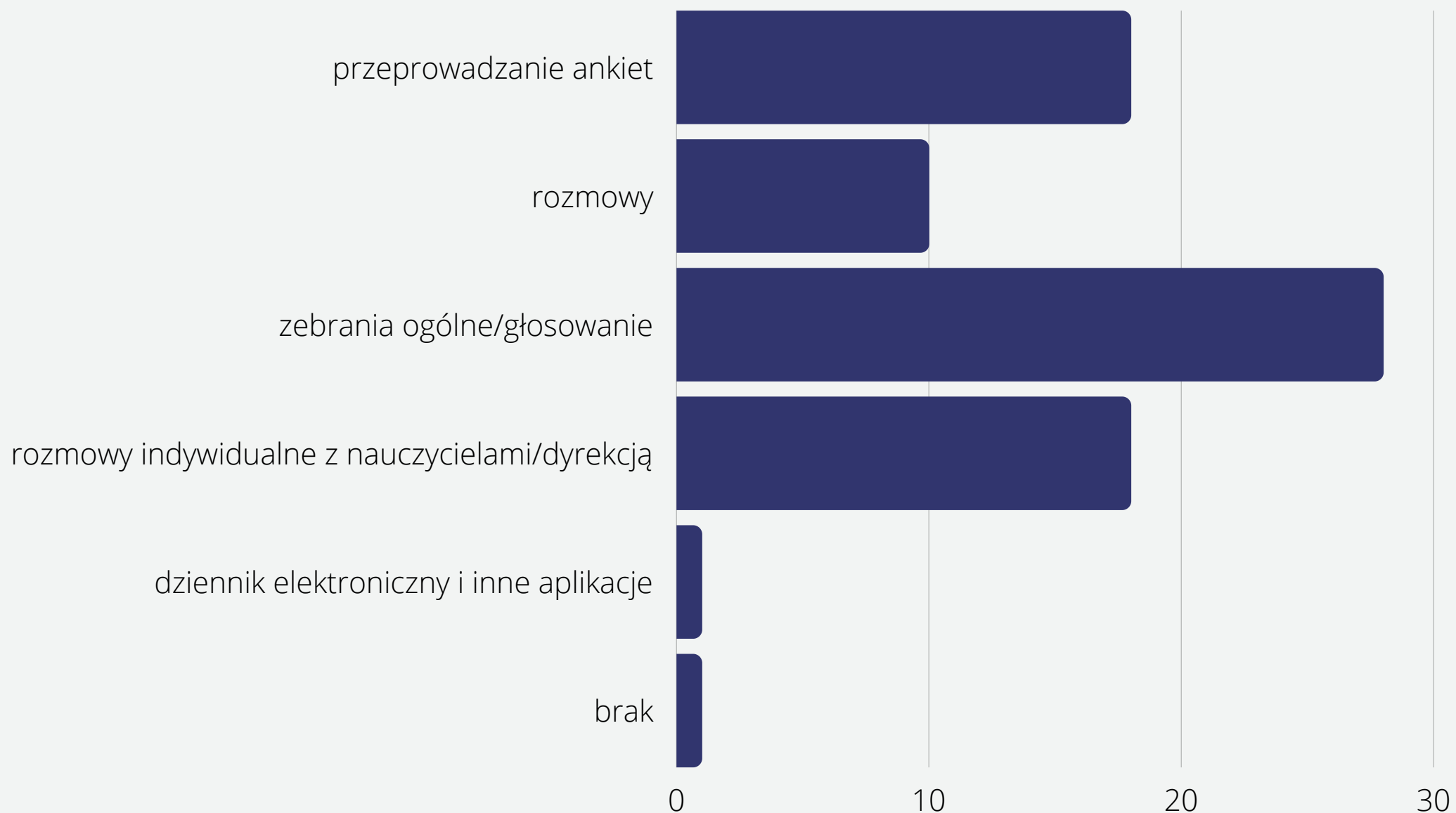


Jak Państwo oceniają swoją współpracę ze szkołą?

Spośród 50 rodziców, którzy wypełnili ankietę, 74% oceniło swoją współpracę ze szkołą raczej dobrze, 14% bardzo dobrze, 4% raczej źle natomiast 8% rodziców nie wyraziło swojego zdania w tej kwestii. Ani jeden ankietowany rodzic nie ocenił swojej współpracy ze szkołą jako bardzo złej.

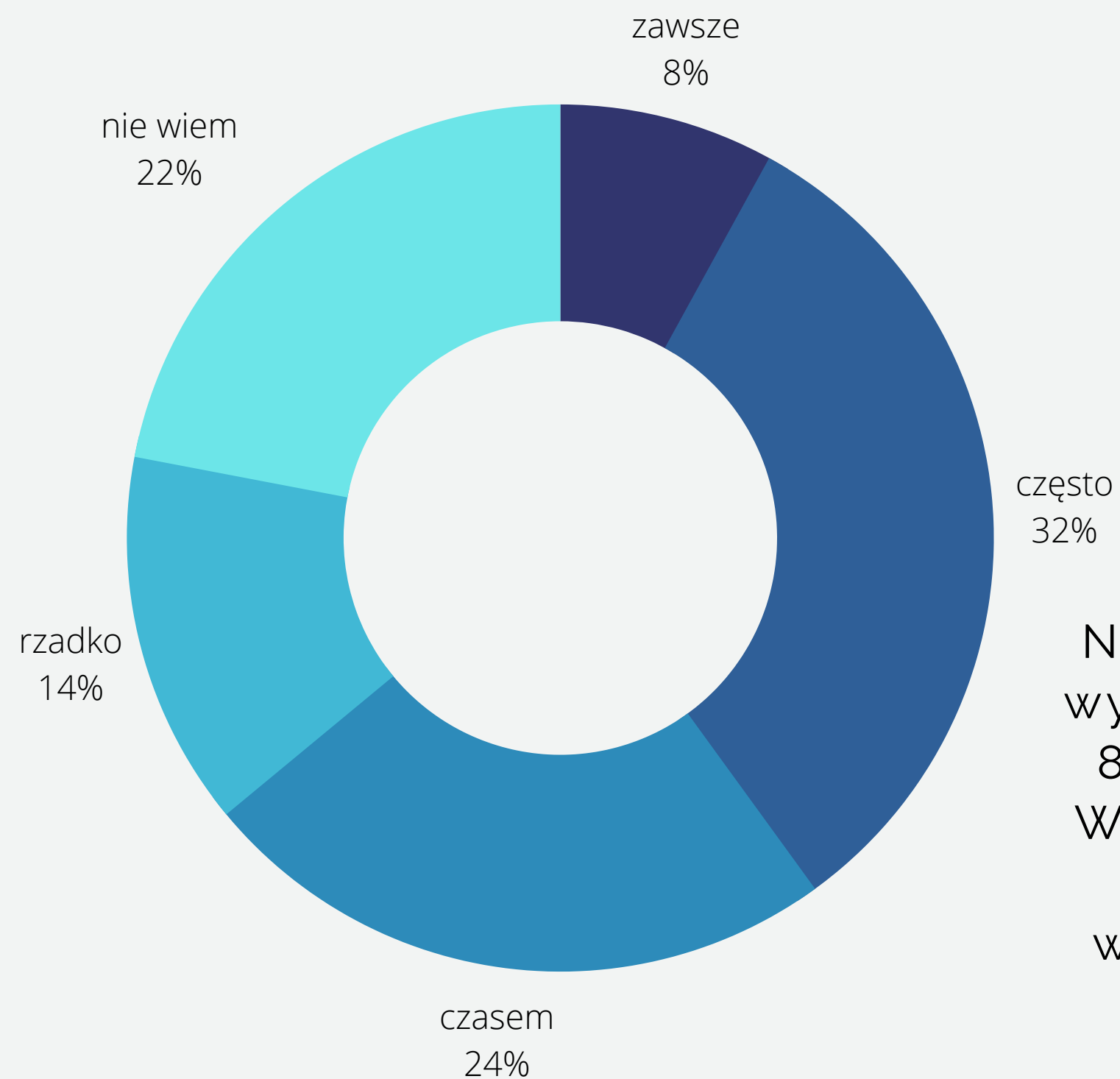


W jaki sposób szkoła uzyskuje informacje na temat Państwa oczekiwań dotyczących współpracy ze szkołą?



Najwięcej respondentów wskazało przeprowadzane podczas zebrań ogólnych głosowania, jako główny sposób pozyskiwania od rodziców informacji na temat ich oczekiwań dotyczących współpracy ze szkołą (56%). Po 18% badanych rodziców wskazało wypełnianie ankiet oraz indywidualne rozmowy z nauczycielami i dyrekcją jako kluczowe kanały pozyskiwania informacji odnośnie ich oczekiwań względem szkoły. W dalszej kolejności wskazywane były rozmowy mniej formalne (10%), dziennik elektroniczny i inne aplikacje (2%) a także inne kanały komunikacji (2%).

Czy szkoła wykorzystuje otrzymane od rodziców opinie i sugestie na temat jej pracy oraz czy mają dalszy wpływ na proces dydaktyczno – wychowawczy i opiekuńczy?



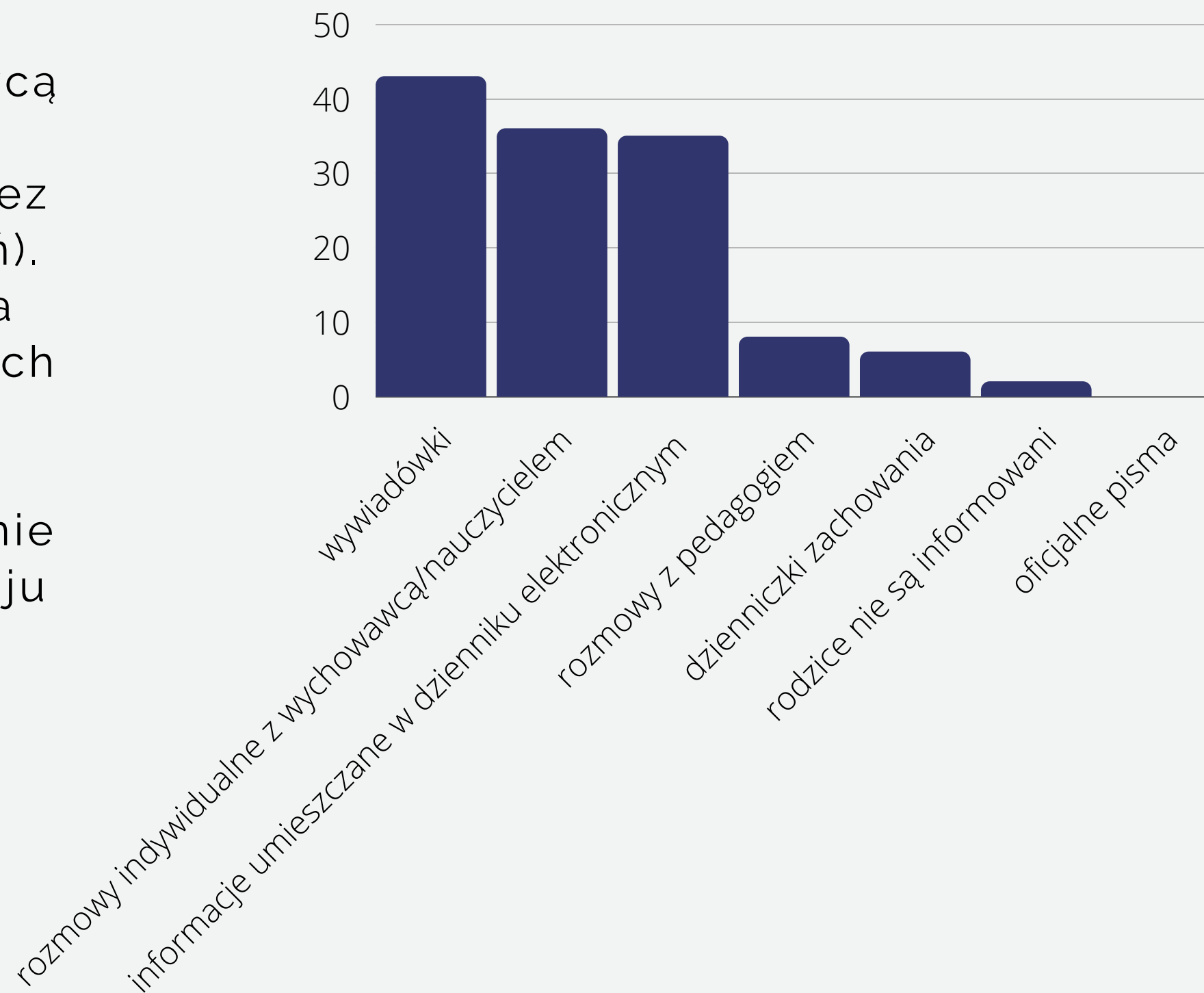
Największy odsetek badanych (32%) wskazał iż szkoła często wykorzystuje i wdraża otrzymane od rodziców opinie ale tylko 8% ankietowanych odpowiedziało, że szkoła robi to zawsze. Według 24% respondentów opinie i sugestie są tylko czasami wykorzystywane w planowaniu procesu dydaktyczno – wychowawczego szkoły a aż 22% badanych nie miało na ten temat zdania.

W jaki sposób szkoła informuje rodziców na temat rozwoju ich dzieci?

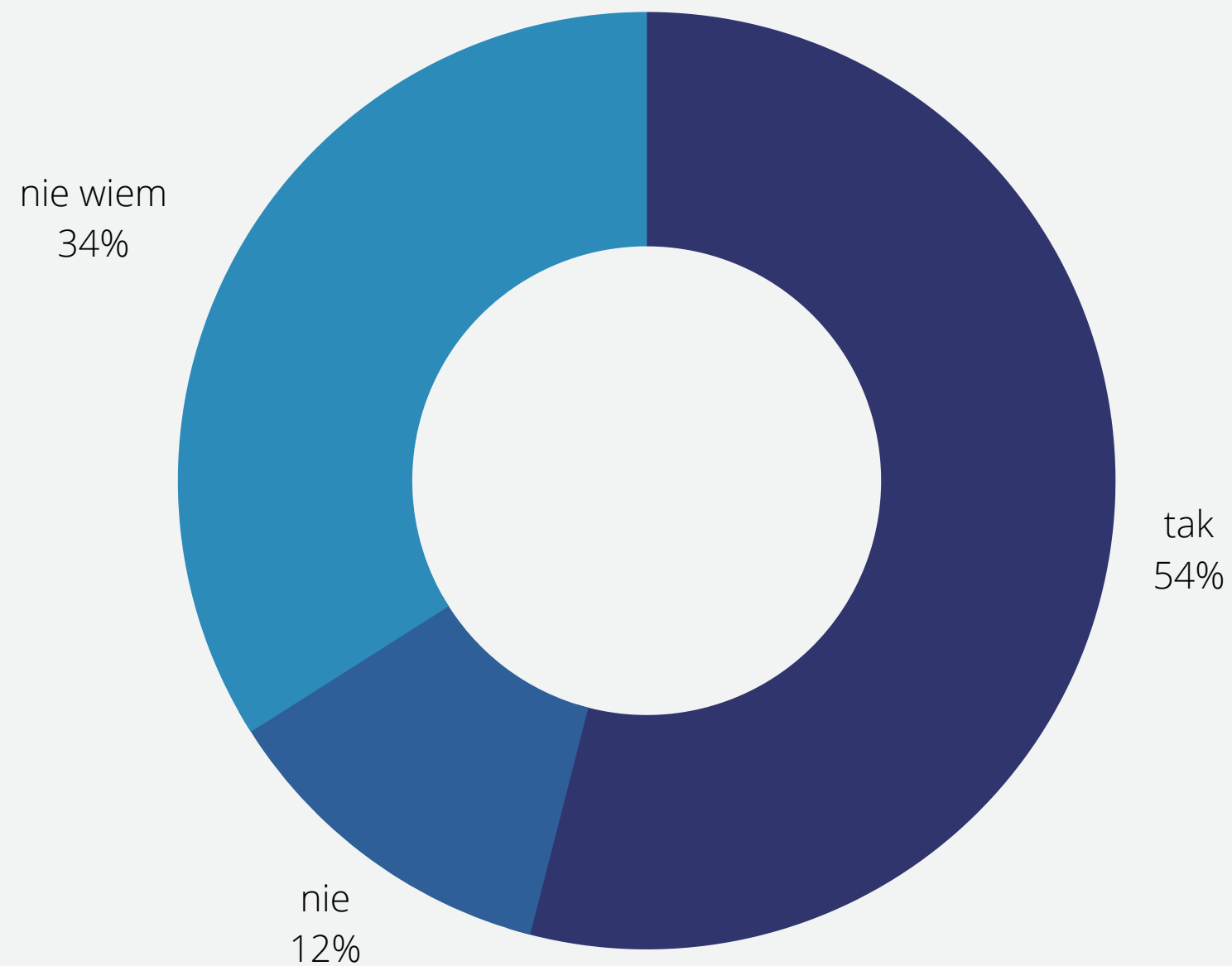
Najwięcej rodziców wskazało wywiadówki jako podstawowe źródło informacji na temat rozwoju ich dzieci (43 wskazania).

Również rozmowy indywidualne z wychowawcą oraz informacje umieszczone w dzienniku elektronicznym były często wskazywane przez ankietowanych (odpowiednio 36 i 35 wskazań).

Rozmowy z pedagogiem wskazano 8 razy, a dzienniczki zachowania 6 razy. Nikt z badanych nie wskazał oficjalnych pism jako źródła przekazywania informacji ze strony szkoły natomiast zdaniem 2 respondentów rodzice nie są informowani przez szkołę odnośnie rozwoju ich dzieci.



Czy szkoła prowadzi działania wspierające rodziców w wychowaniu dzieci?



Zdaniem ponad połowy ankietowanych (54%) szkoła prowadzi takie działania, 12% rodziców odpowiedziało, iż szkoła nie wspiera rodziców w wychowaniu dzieci natomiast 34% badanych nie ma wiedzy na ten temat.

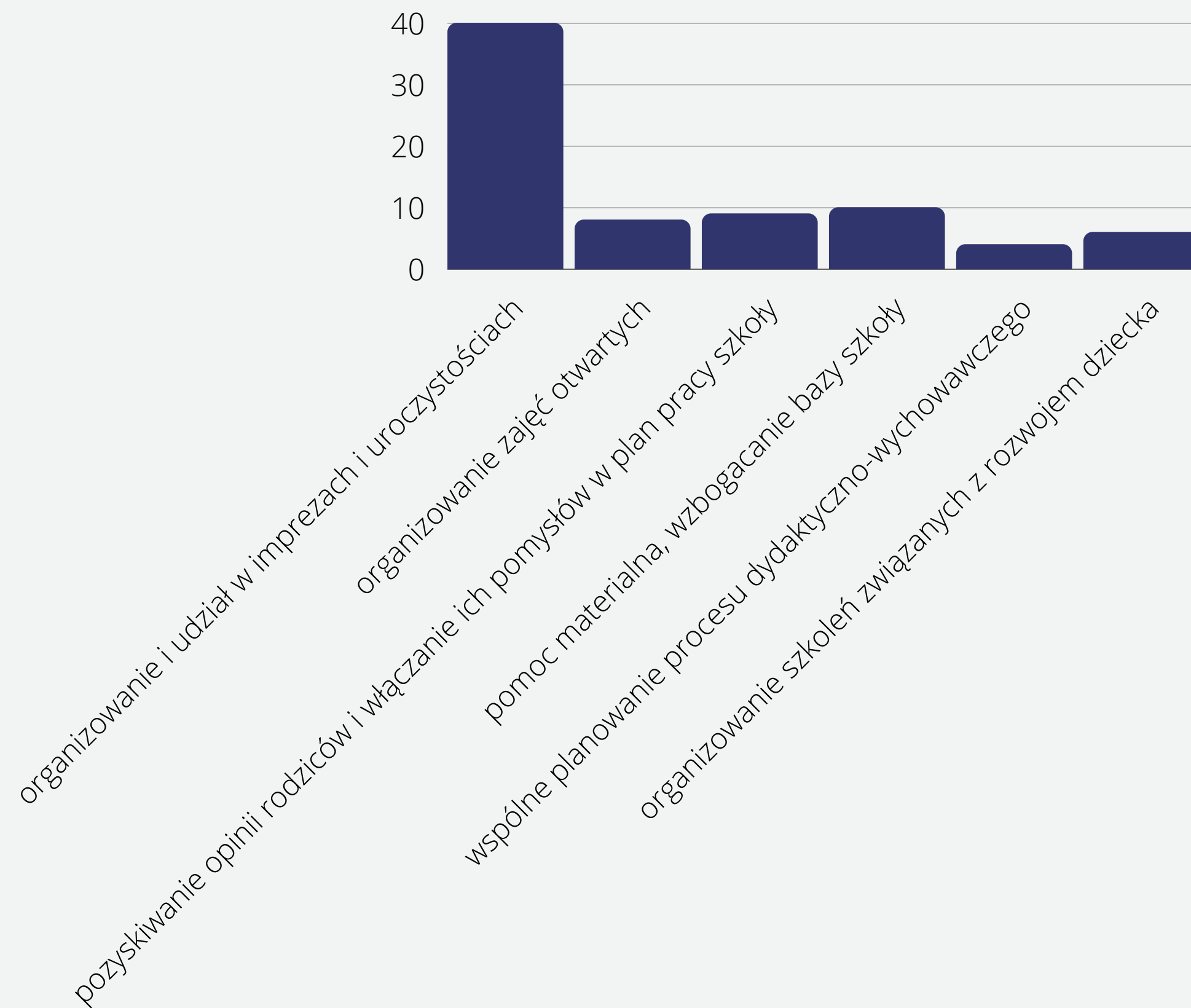
Jakie działania we współpracy z rodzicami, prowadzi szkoła na rzecz rozwoju dzieci?

Rodzice, swoje zaangażowanie w życie szkoły, dostrzegają głównie w współorganizowaniu i udziale w imprezach oraz uroczystościach szkolnych (40 wskazań).

10 rodziców wskazało rodzicielską pomoc materialną jako czynnik wspierający szkołę w rozwoju dzieci.

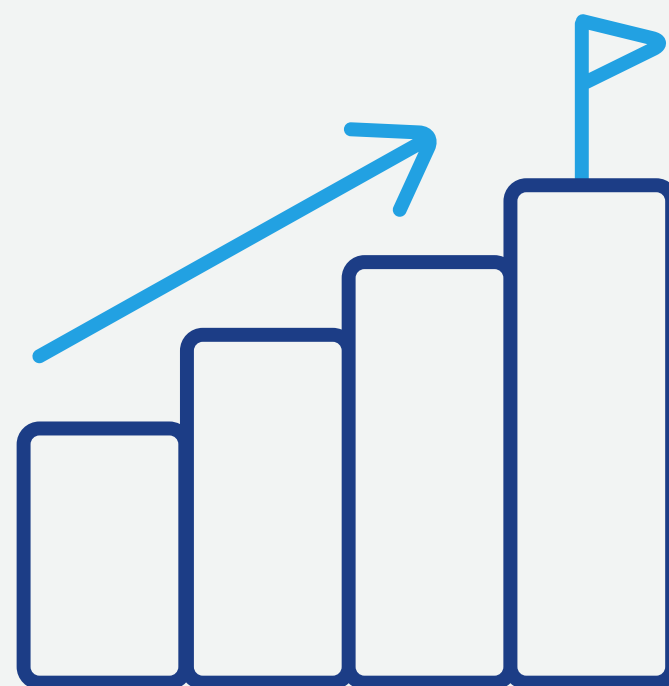
Łącznie 17 wskazań uzyskało organizowanie zajęć otwartych oraz wykorzystywanie pomysłów rodziców w planie pracy szkoły. Ośmioro rodziców wskazało na organizację szkoleń związanych z rozwojem dziecka jako wyraz współdziałania szkoły i rodziców.

Najmniej ankietowanych (6 osób) wskazało wspólne planowanie procesu dydaktyczno-wychowawczego jako ten obszar w którym szkoła współpracuje z rodzicem na rzecz rozwoju dziecka.



Jakie formy wsparcia rozwoju dzieci są prowadzone w naszej szkole?

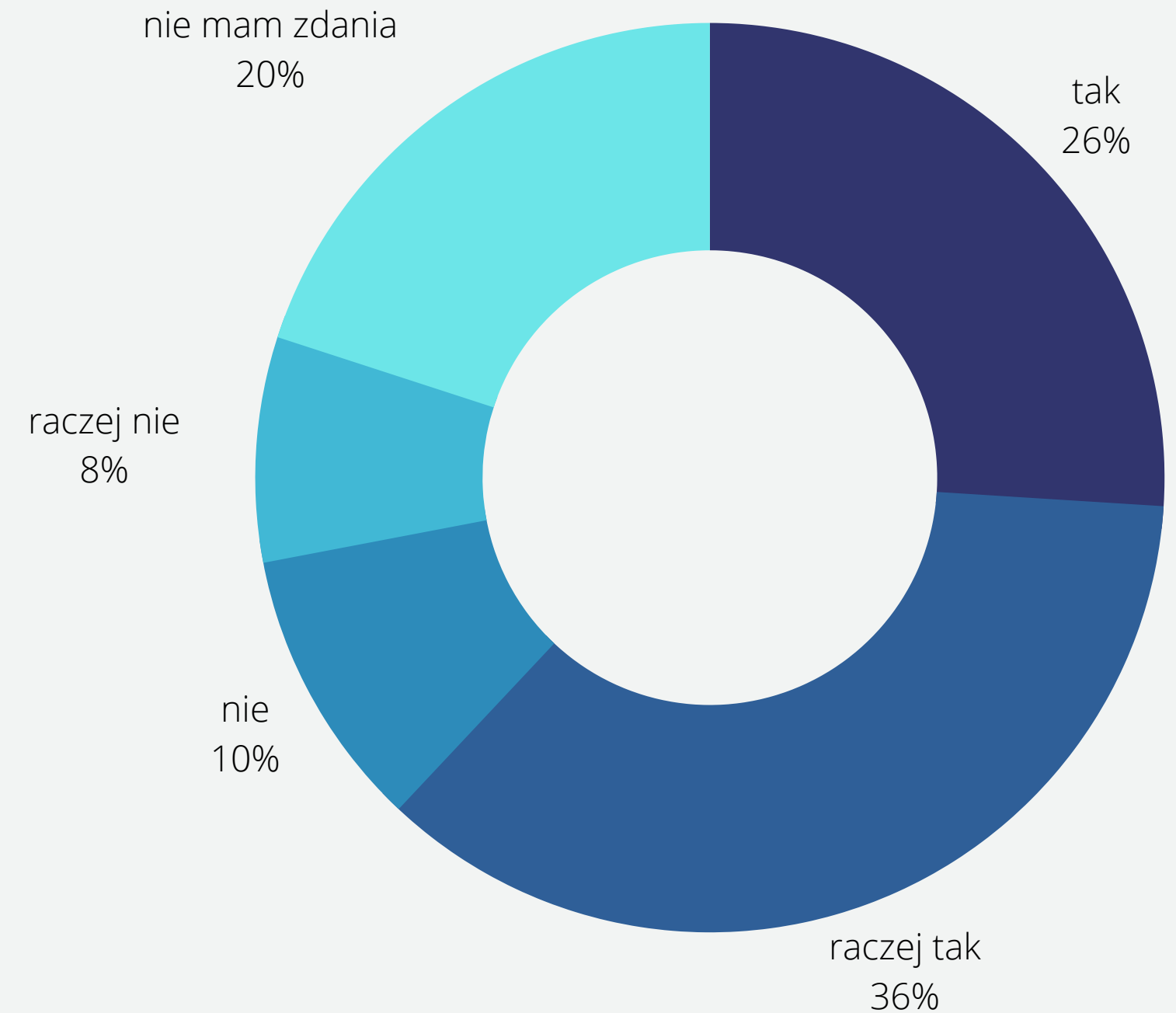
- zajęcia w ramach pomocy psychologiczno-pedagogicznej (rewalidacyjne, korekcyjno-kompensacyjne, dydaktyczno-wyrównawcze) **27**
- zajęcia sportowe (SKS) **39**
- zajęcia kształtujące kreatywność, rozwijające umiejętności uczenie się, kodowanie **28**
- kółka zainteresowań w ramach Ogniska Pracy Pozaszkolnej **24**
- uczestnictwo w imprezach kulturalnych (teatr, kino, muzea, galerie) **10**
- zajęcia rozwijające (regionalne, zajęcia logicznego myślenia) **14**
- zajęcia z pedagogiem szkolnym **14**
- zajęcia artystyczno-medialne **6**
- zajęcia biblioteczne **10**
- zajęcia świetlicowe **22**
- imprezy, uroczystości szkolne, klasowe, międzyszkolne **20**
- akcje charytatywne **21**
- wycieczki **25**
- nie mam wiedzy na ten temat **2**



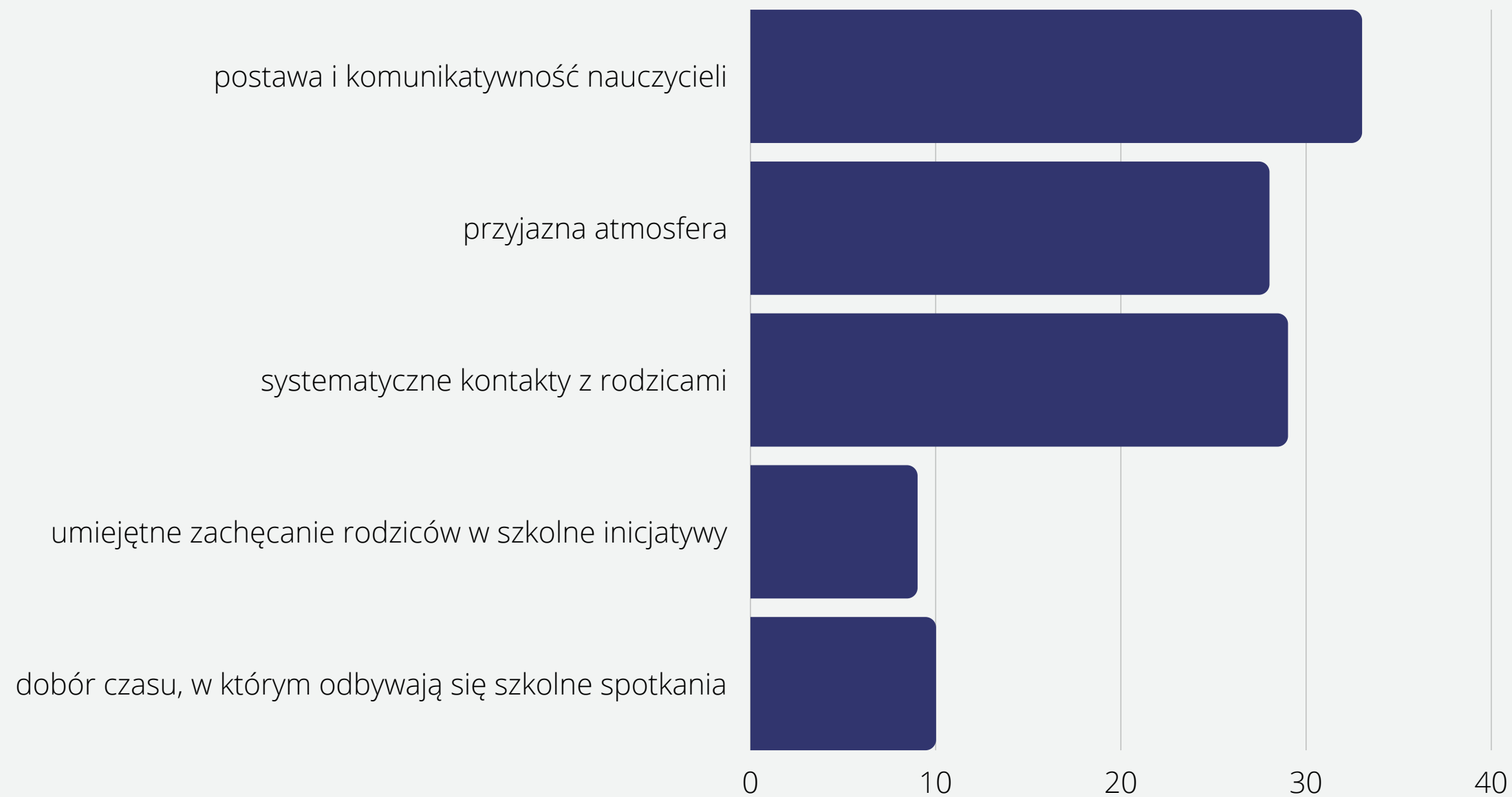
Rodzice posiadają wiedzę na temat różnych form wsparcia rozwoju dzieci, które są prowadzone w naszej szkole. Najczęściej korzystają z zajęć SKS, kolejno zajęć w ramach pomocy PP, kształtujących kreatywność, kółek zainteresowań OPP, wycieczek oraz zajęć świetlicowych. Z wskazanych wyników można wywnioskować, że rodzice interesują się formami wsparcia w naszej szkole.

Czy proponowane formy wspierania rozwoju są wystarczające oraz czy rodzice mają wpływ na dobór form wspierania dzieci?

Większość rodziców jest zadowolonych i uważa, że proponowane formy rozwoju są wystarczające, a zaś oni sami mają na nie wpływ (62%).
38% respondentów nie odczuwa satysfakcji z prowadzonych form (w tym 20% nie ma zdania).



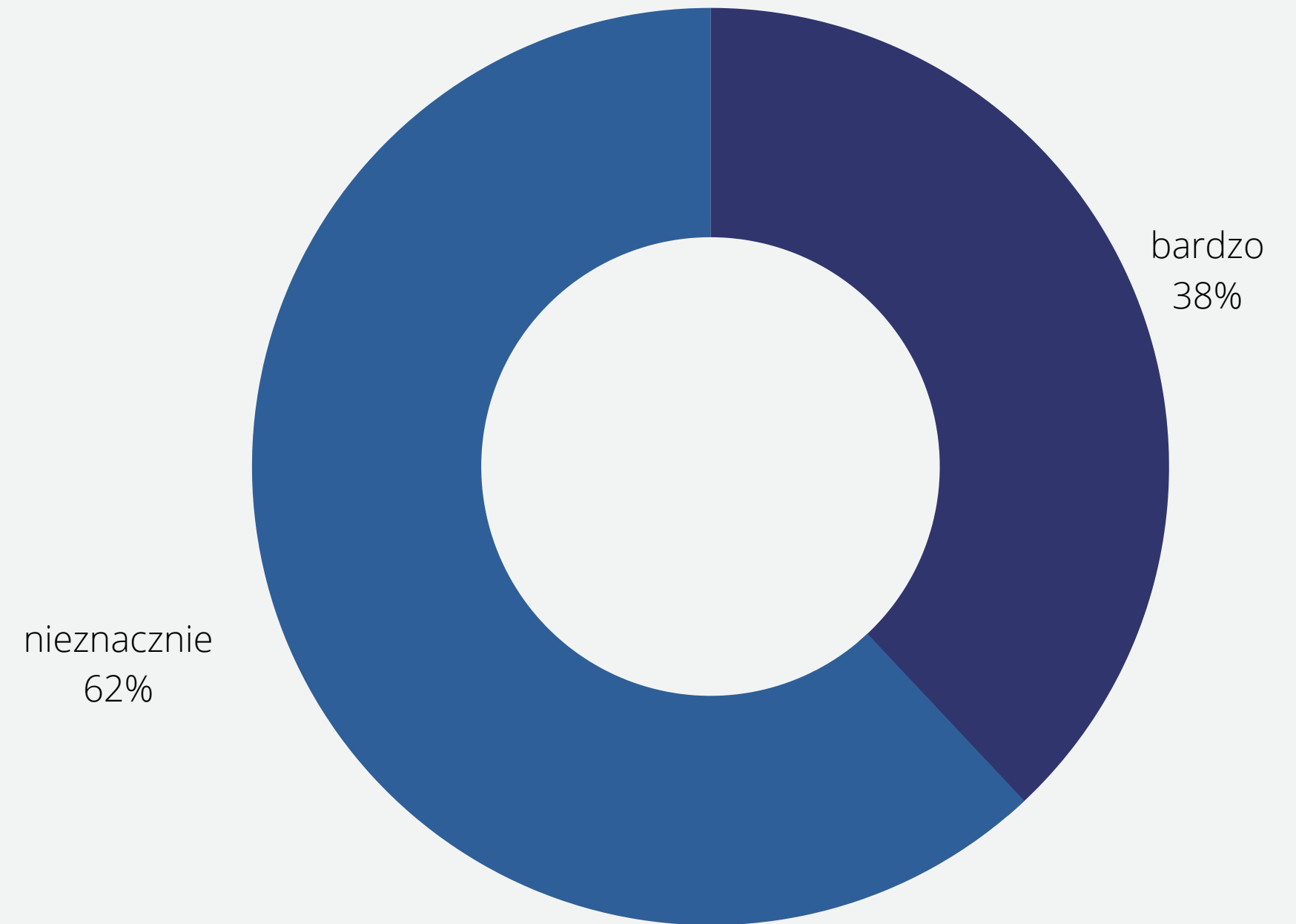
Jakie działania nauczycieli mają wpływ na efektywną współpracę z rodzicami?



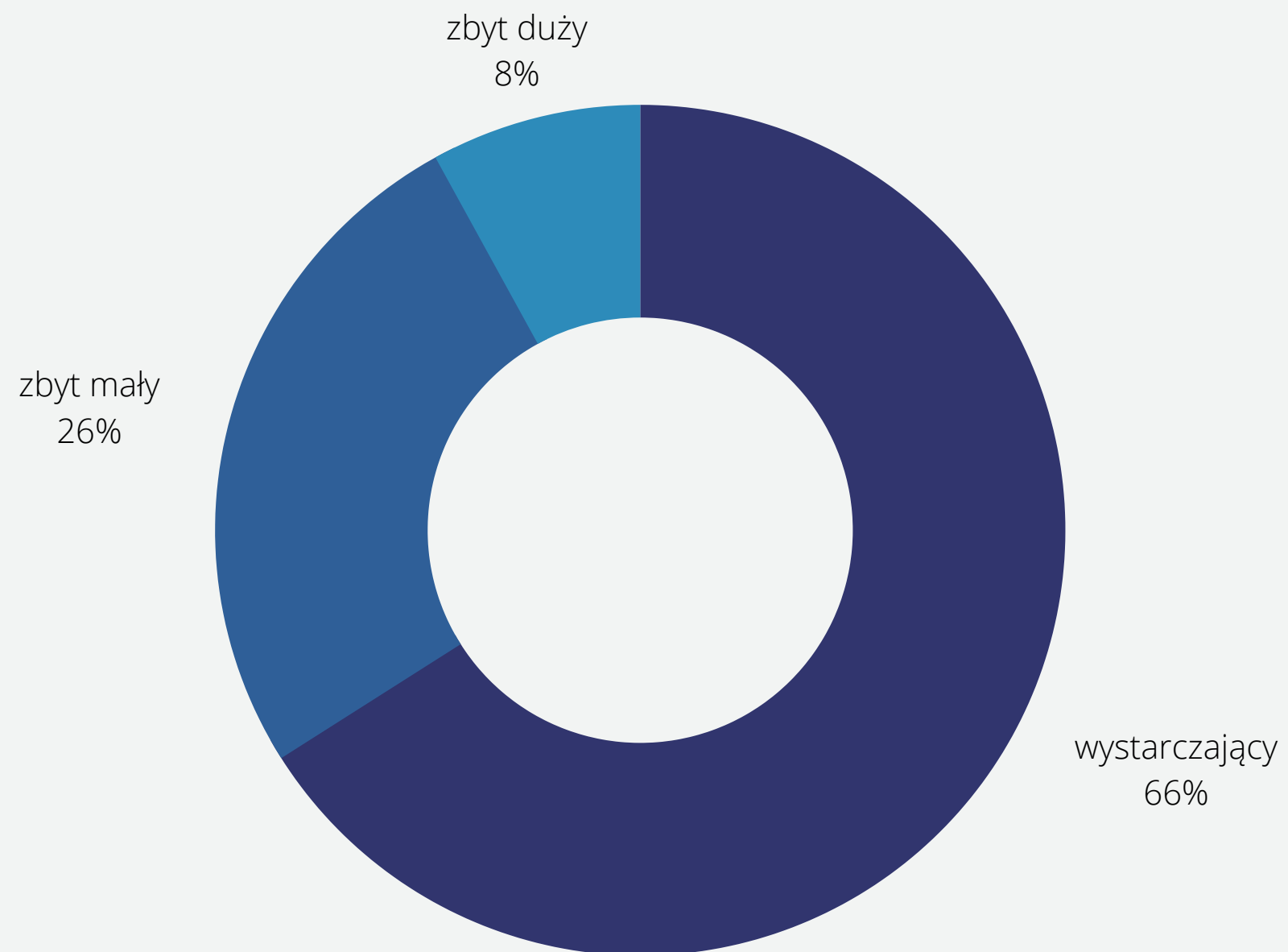
Działania nauczycieli mają wpływ na efektywność współpracy nauczyciel-rodzic. Rodzice w większości są zadowoleni z działań podjętych przez szkołę i nauczycieli. Postawa i komunikatywność jak i systematyczność w kontaktach z rodzicami są szczególnie doceniane przez rodziców, co wpływa pozytywnie na budowanie relacji rodzic-szkoła.

W jakim stopniu według Pana/Pani rodzice angażują się we współpracę ze szkołą?

62% rodziców podało, że pozostali rodzice nieznacznie angażują się we współpracę. Mniejszość, czyli 38% sądzi, że rodzice w dużym stopniu współpracują ze szkołą.



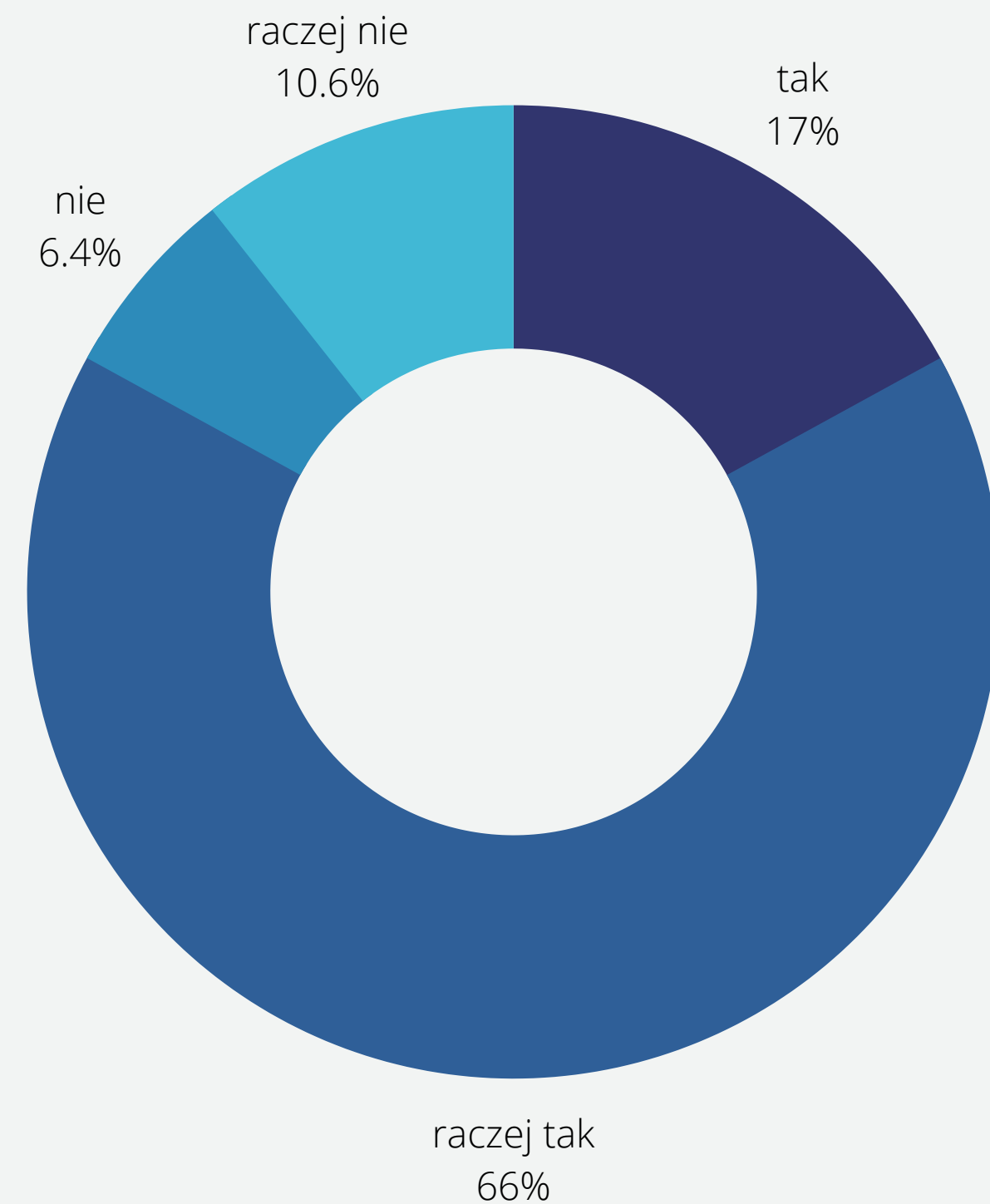
Jak Państwo oceniają wpływ rodziców na życie szkoły?



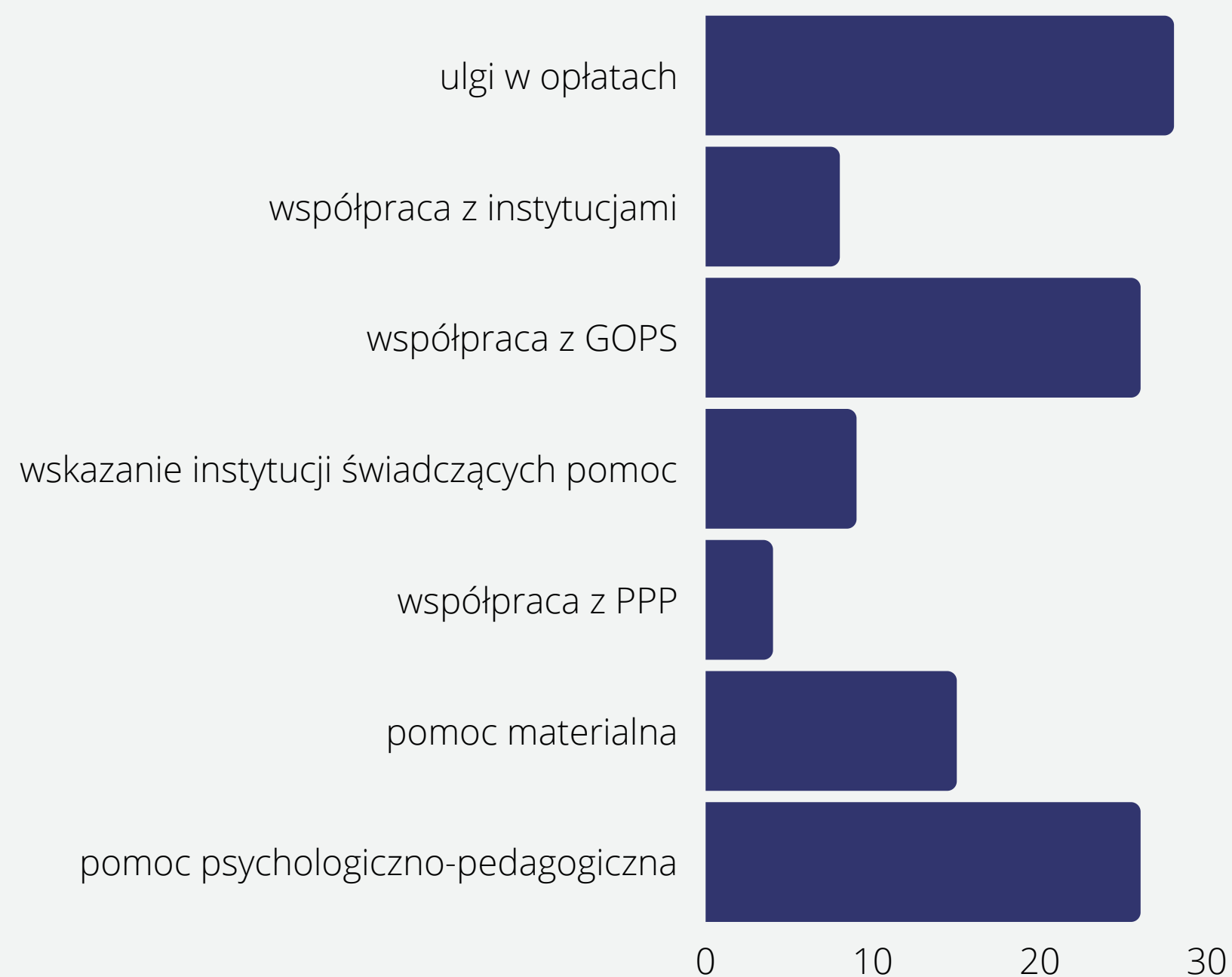
Wpływ rodziców na życie szkoły jest adekwatny do potrzeb - tak twierdzi 66% ankietowanych, 26% uważa, że jest zbyt mały, pozostałe 8% opiniujących sądzi, że na chwilę obecną wpływ jest zbyt duży.

Czy Pana/Pani zdaniem szkoła prowadzi działania wspierające uczniów o niższym statusie materialnym?

Zdaniem rodziców szkoła prowadzi działania wspierające uczniów o niższym statusie materialnym. Tak uważa aż 83% rodziców. Pozostałe 17% nie dostrzega takich form w naszej szkole.



Jakie działania prowadzi szkoła w celu pomocy uczniom znajdującym się w trudnej sytuacji materialnej i rodzinnej?



Najwięcej ankietowanych wskazało działania mające na celu pomoc uczniom znajdującym się w trudnej sytuacji materialnej i rodzinnej jako ulgi w opłatach (28 wskazań), współpracę z GOPS oraz pomoc psychologiczno-pedagogiczną (po 26 wskazań). Najrzadziej typowano instytucje jako środek pomocy.



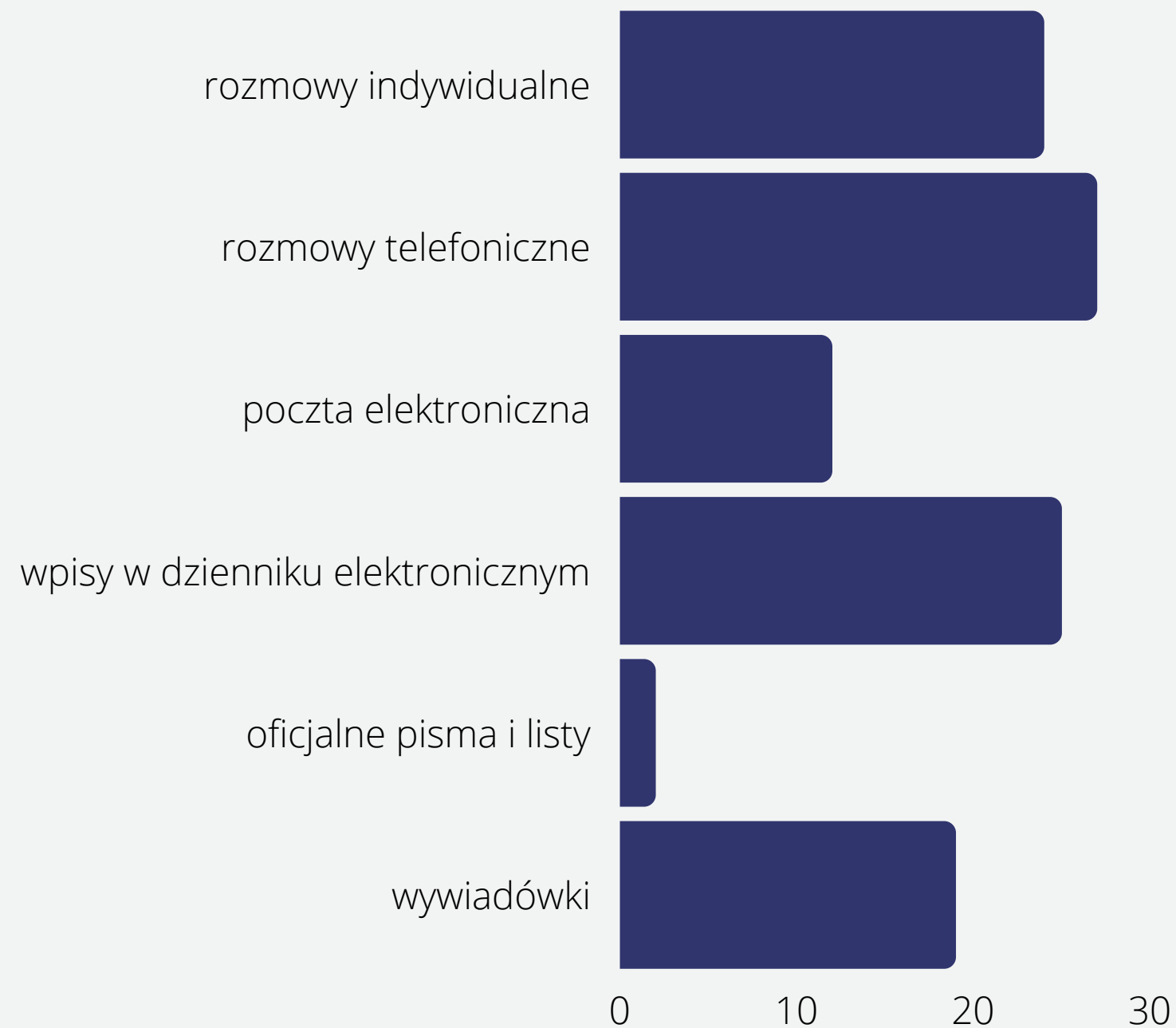
WYNIKI BADAŃ

NAUCZYCIELE

ankieta składała się z 10 pytań

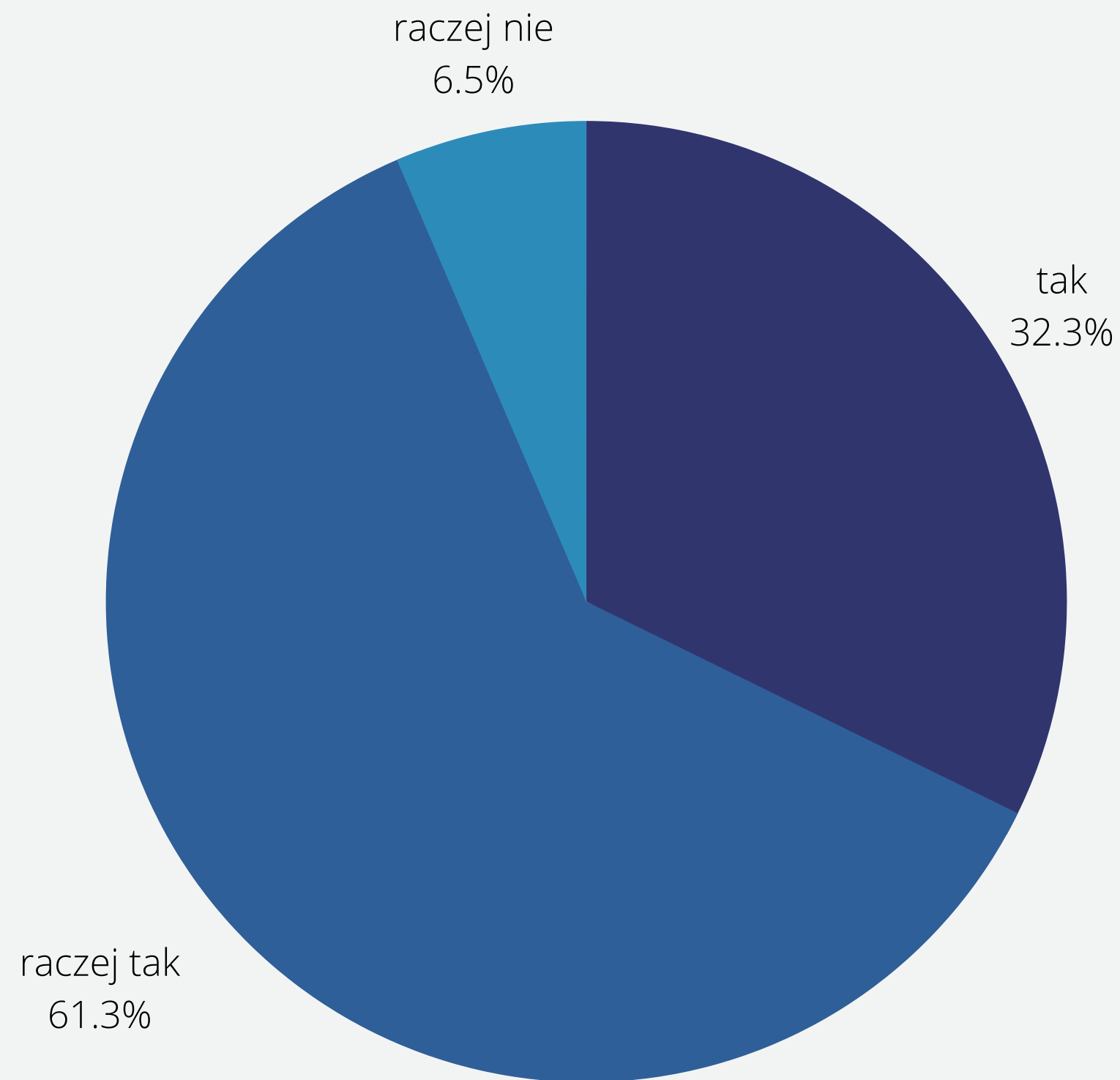


Jakie formy kontaktów z rodzicami stosuje Pan/Pani w swojej pracy?



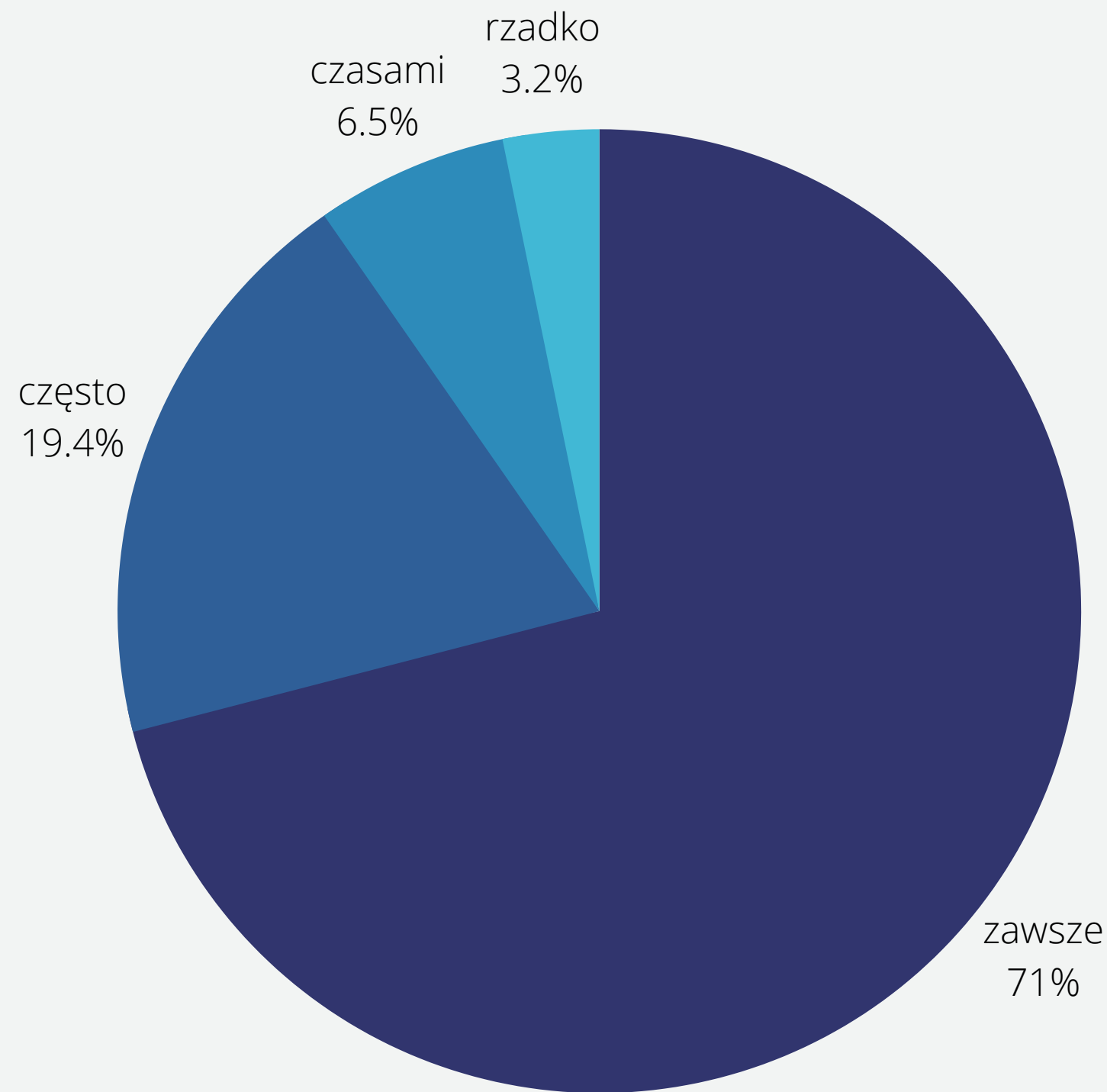
Z badań wynika, że nauczyciele preferują kontakt z rodzicami poprzez dziennik elektroniczny (25) czy rozmowy telefoniczne (27). Kolejnym punktem jest kontakt bezpośredni - rozmowy indywidualne (24), wywiadówki (19), rzadziej pocztą elektroniczną (12). Oficjalne pisma i listy preferuje się sporadycznie (2).

Czy jest Pan/Pani zadowolona ze współpracy z rodzicami?
Czy kontakty są serdeczne i pełne zrozumienia?



Ponad połowa ankietowanych uważa, że kontakty z rodzicami niosą zadowolenie (10) i raczej serdeczne relacje (19). Nikt z ankietowanych nie wyraził negatywnego stanowiska wobec zadanego pytania, chociaż dwóch respondentów stwierdza, że ich kontakty nie niosą wzajemnego zrozumienia.

Czy rodzice wypełniają Pana/Pani zalecenia dotyczące wspomagania nauki ich dziecka?



W kwestii wspomagania nauki naszych uczniów rodzice przyjmują różne postawy. W oczach ankietowanych nauczycieli stosują się do zaleceń :

zawsze (22)

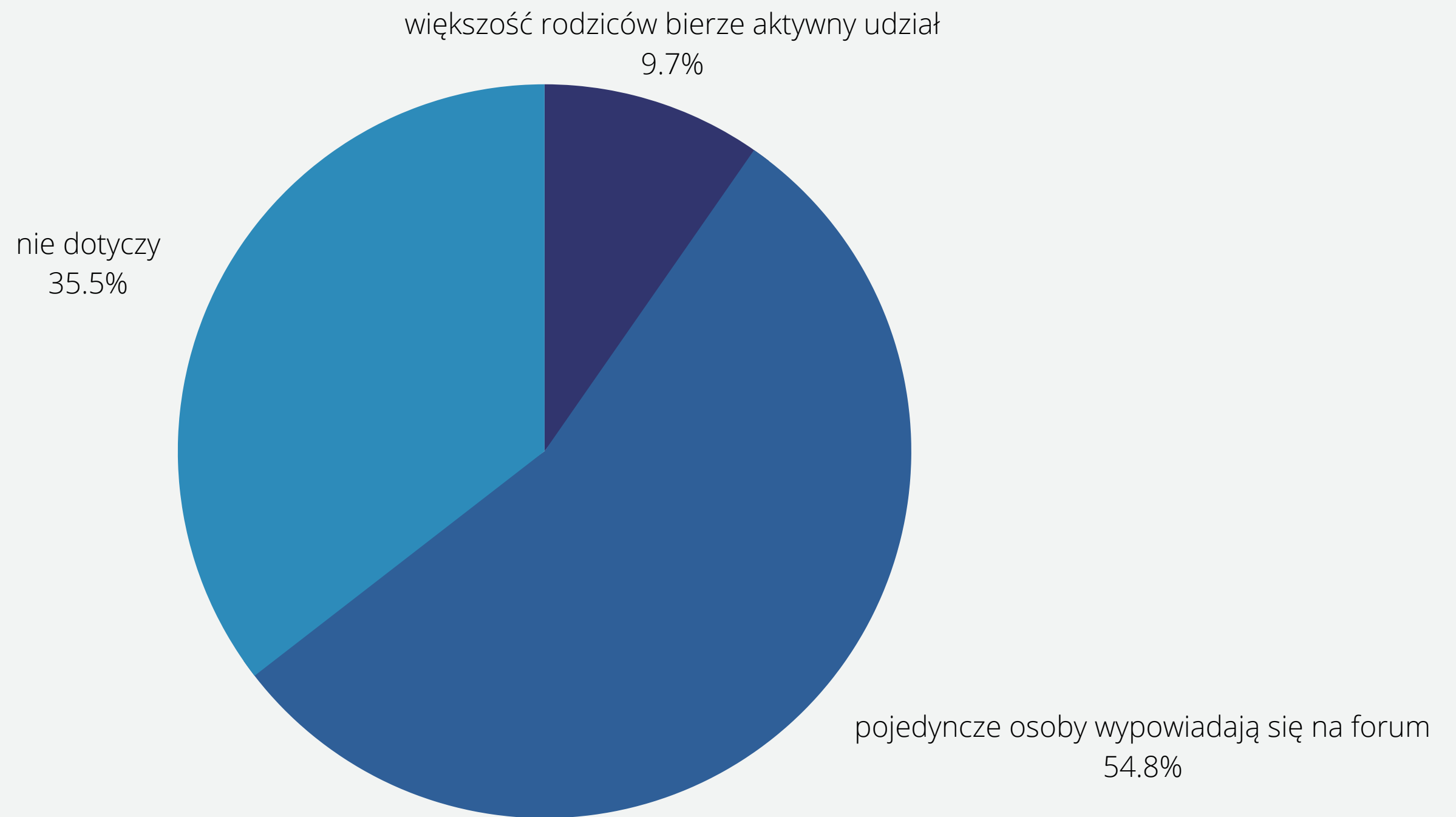
często (6)

czasami (2)

Jeden ankietowany odpowiedział, że rzadko.

Można jednak zauważyć, że na szczęście wszyscy rodzice starają się dopełnić wszelkich zaleceń ze strony szkoły w imię dobra dziecka.

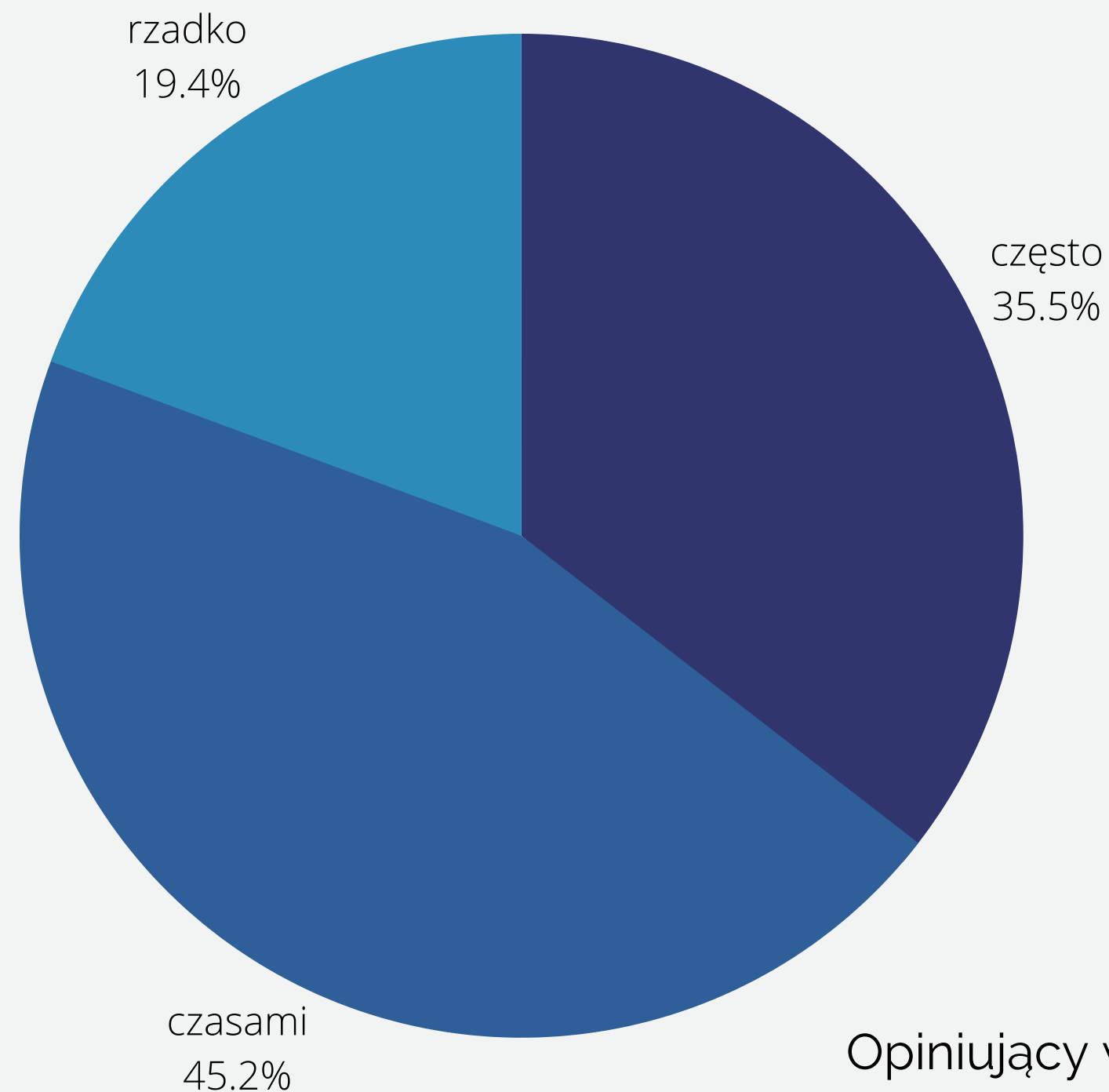
Jaką postawę przyjmują rodzice podczas organizowanych przez Pana/Panią zebrań?



Z analizowanych treści wynika, że pojedyncze osoby wypowiadają się na forum klasy w trakcie wywiadówek (17 respondentów wybrało tę odpowiedź).

W mniejszości znaleźli się ci, którzy uczestniczą w spotkaniach z rodzicami aktywnie wypowiadającymi się na zebraniach (3).

Jak często rodzice kontaktują się z Panem/Panią z własnej inicjatywy?

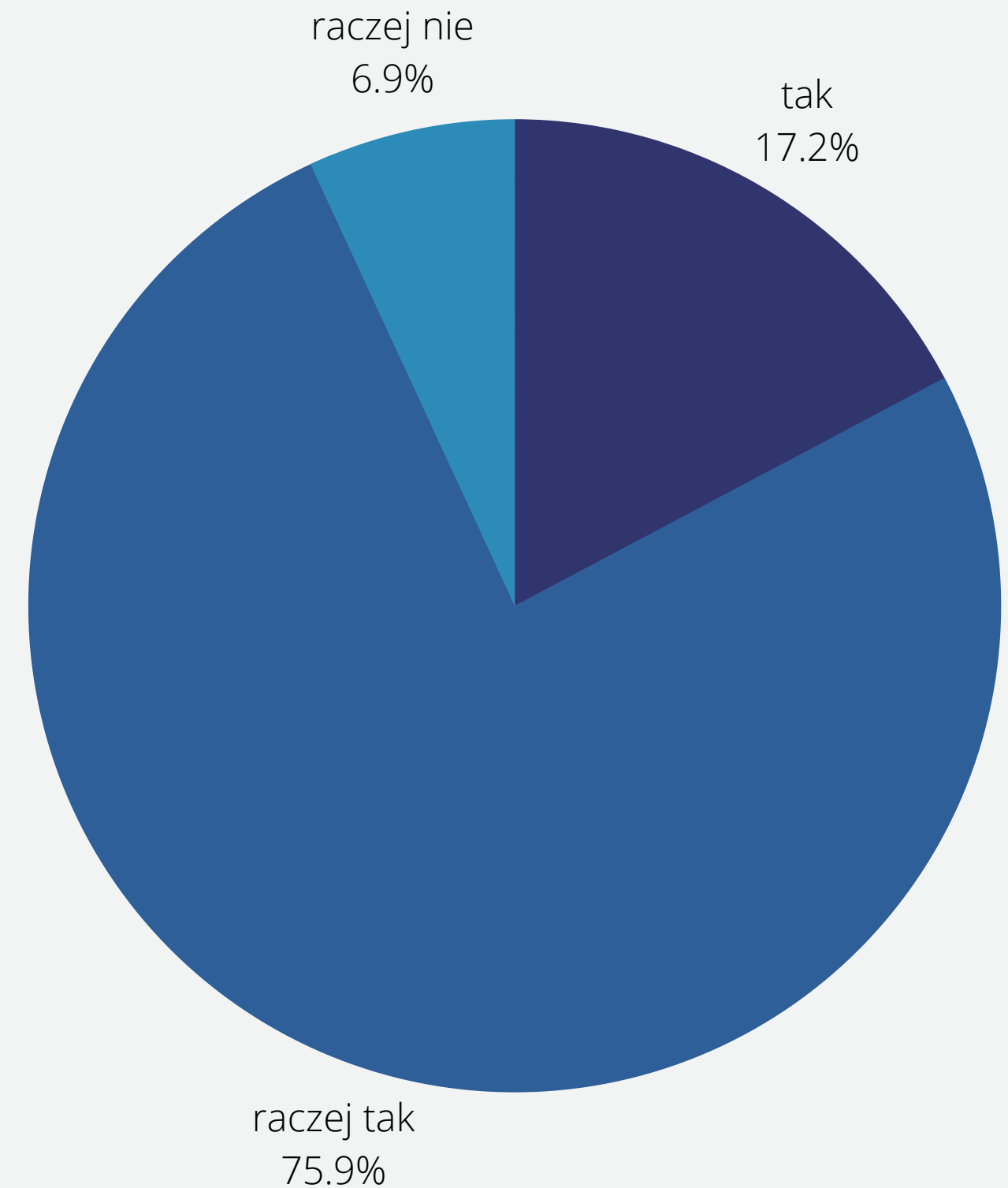


Opiniujący wykluczyli odpowiedzi skrajnie pozytywne i negatywne (zawsze/nigdy). Najczęściej udzielaną odpowiedzią było stwierdzenie, że rodzice czasami kontaktują się z nauczycielami (14). Wartościujące jest, że jedenastu uczących zauważyło, że rodzice często się kontaktują.

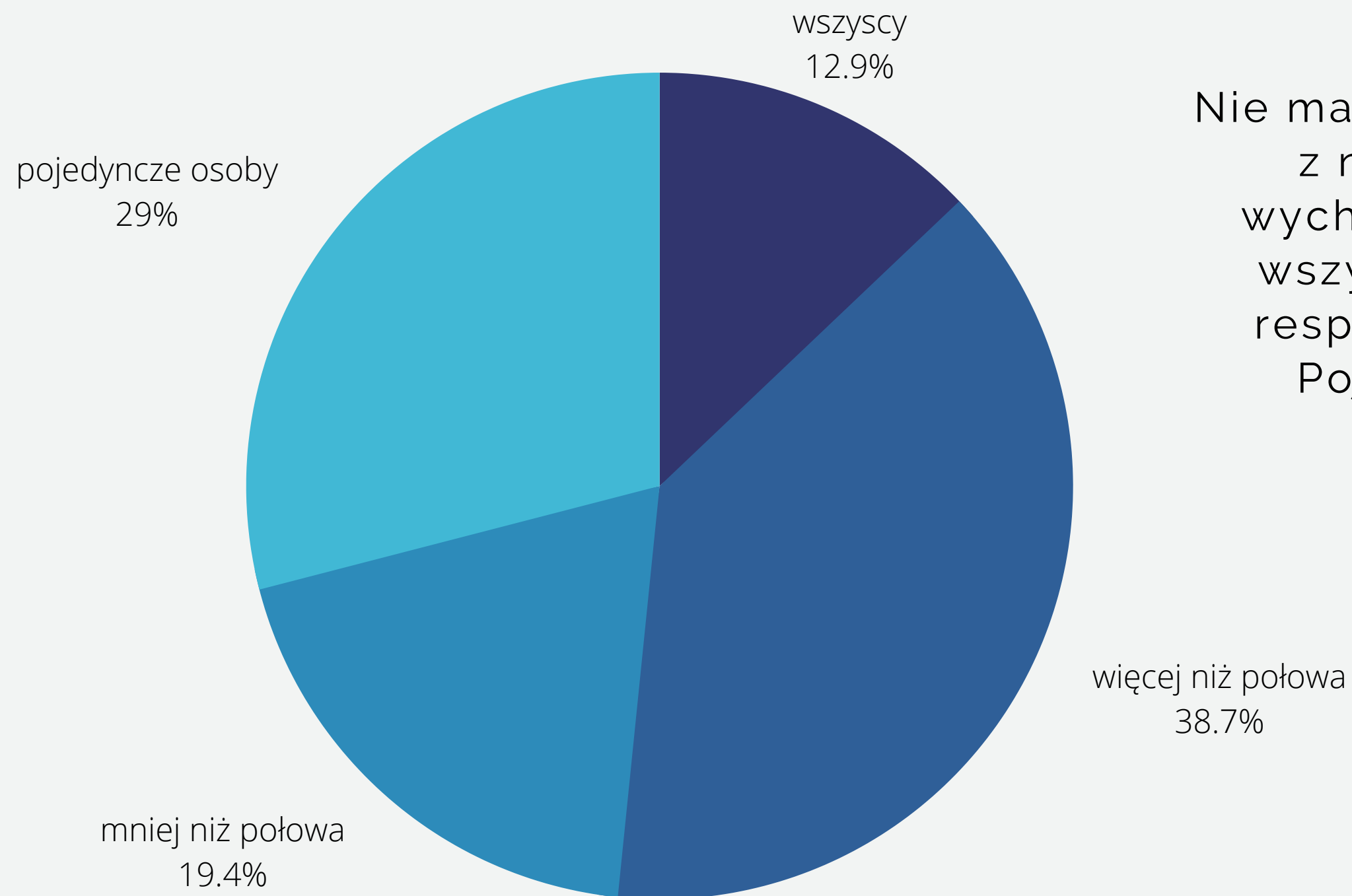
Do mniejszości należy grupa osób uznających taką formę relacji za rzadkość (6).

Czy rodzice dzielą się informacjami i wymieniają je na temat zachowania dziecka w szkole?

W opinii nauczycieli zdecydowana większość rodziców (93,1%) dzieli się informacjami dotyczącymi zachowania dzieci w szkole, tylko 7 % ankietowanych zaznaczyło odpowiedź „raczej nie”.
Taki przepływ informacji wpływa na relację szkoła-rodzic,

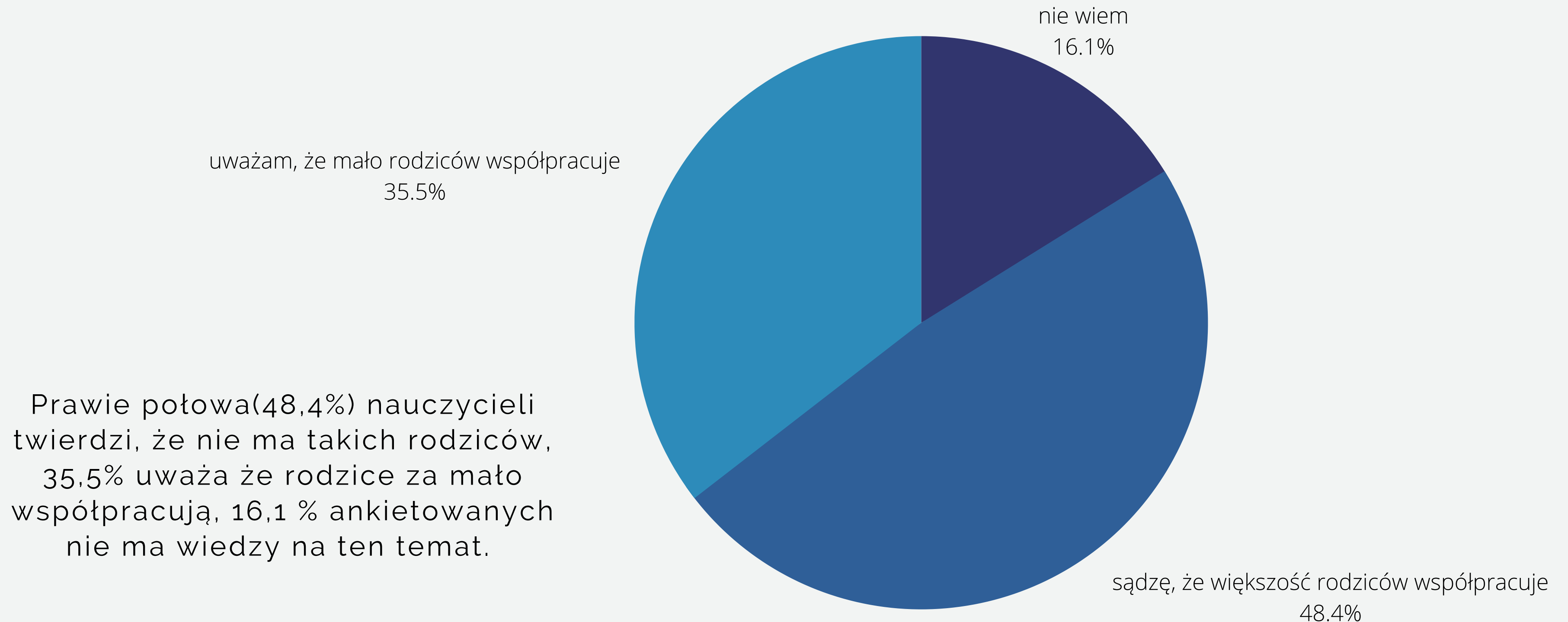


Jaki odsetek rodziców współpracuje z Panią/Panem w procesie nauczania i wychowania dziecka?



Nie ma takich rodziców którzy nie współpracują z nauczycielem w procesie nauczania i wychowania dziecka. U 12,9 % współpracują wszyscy rodzice, mniej niż połowa u 19,4% respondentów, więcej niż połowa u 38,7 %. Pojedyncze osoby współpracują z 29 % pedagogów.

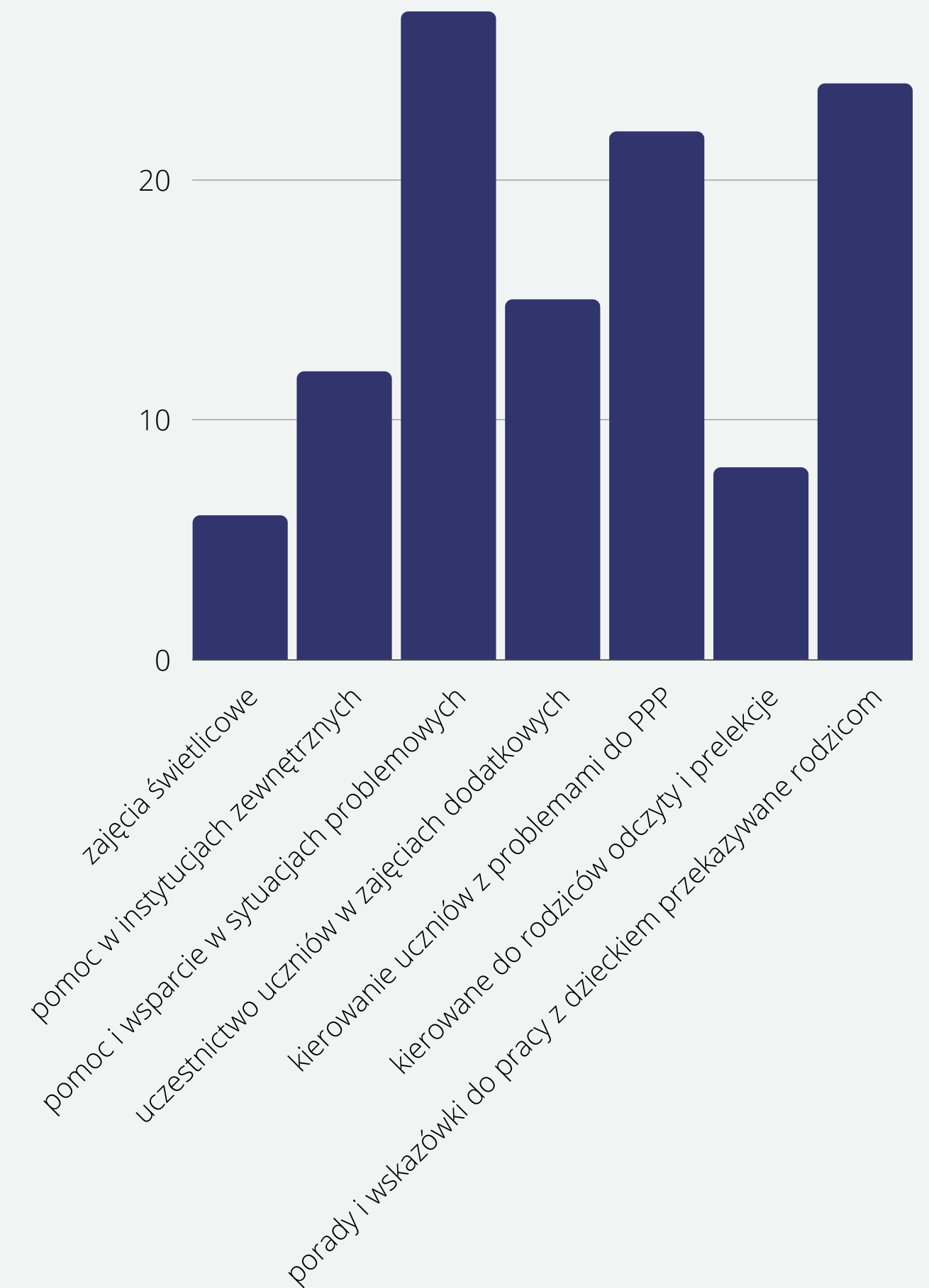
Czy w Pana/Pani opinii są rodzice, którzy pomimo zachęty unikają lub odmawiają współpracy ze szkołą i uczestnictwa w jej życiu? Jaką stanowią część?



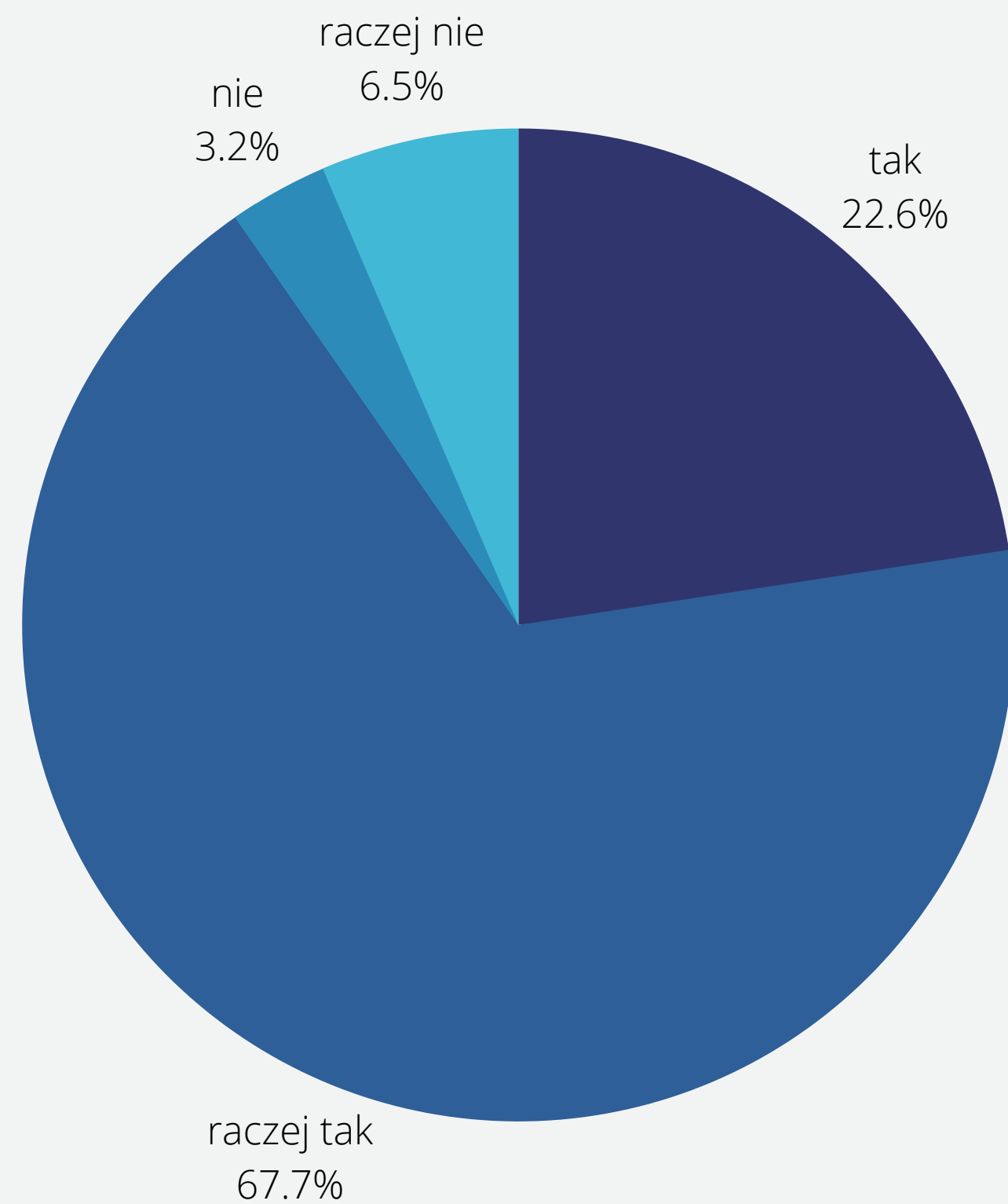
Prawie połowa(48,4%) nauczycieli twierdzi, że nie ma takich rodziców, 35,5% uważa że rodzice za mało współpracują, 16,1 % ankietowanych nie ma wiedzy na ten temat.

Jakie formy wspierania rodziców w wychowaniu dzieci stosuje Pan/Pani w swojej pracy?

Najczęstszą formą wspierania rodziców jest pomoc w sytuacjach problemowych (27 wskazań). Często również nauczyciele dają wskazówki i porady do pracy z dzieckiem (24 wskazania). 22 ankietowanych kieruje uczniów z problemami (w porozumieniu z rodzicami) do Poradni Psychologiczno – Pedagogicznej. Dość często uczniowie są zachęceni do uczestnictwa w zajęciach dodatkowych (15) rzadziej w zajęciach świetlicowych (6). 12 wskazuje na pomoc instytucji zewnętrznych. Rzadziej stosowane są odczyty i prelekcje dla rodziców (8).

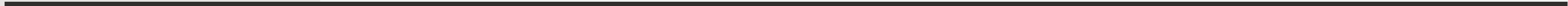


Czy Pana/Pani zdaniem szkoła pozyskuje i wykorzystuje opinie rodziców na temat swojej pracy?



Ponad 90% ankietowanych twierdzi, że szkoła bardzo liczy się opiniami rodziców na temat swojej pracy. 9,7 % nauczycieli uważa odwrotnie.

WNIOSKI



Większość rodziców jest zadowolona ze współpracy ze szkołą (w sumie 88% badanych). Optymizmem może napawać fakt, iż nikt z respondentów nie ocenił współpracy ze szkołą jako bardzo złej. Pozostali rodzice nie mieli zdania na ten temat lub określili tę współpracę jako raczej złą.

Mimo iż łącznie 40% rodziców wskazało, że szkoła zawsze lub często wykorzystuje ich opinię w procesie planowania swojej pracy dydaktyczno-wychowawczej to jednak ponad połowa badanych nie ma wystarczającej wiedzy w tej kwestii lub uważa, że szkoła nie do końca bierze pod uwagę ich opinie i sugestie podczas planowania procesu dydaktyczno-wychowawczego.

W naszej szkole zachowana jest hierarchia kontaktów z rodzicami od wychowawców i nauczycieli (jako osób posiadających najwięcej informacji o dziecku) poprzez pedagoga (zajmującego się sytuacjami szczególnymi) aż do odwoływania się w ostateczności do kontaktów oficjalnych (których nikt nie wskazał).

Rodzice odczuwają silną potrzebę uczestnictwa w życiu szkoły. Opiekunowie są otwarci na współpracę, dzielą się informacjami na temat swoich dzieci. Korzystają ze wsparcia i pomocy ze strony szkoły. Dla szkoły jest ważne zdanie i opinia rodziców na temat własnej pracy.

Grono pedagogiczne wyraża w znacznej mierze zadowolenie z kontaktów z rodzicami (ułatwiają to dziennik oraz rozmowy telefoniczne). W trakcie bezpośrednich relacji rodzice starają się wypełniać swoje obowiązki pokierowane sugestiami pedagogów, kontaktują się z własnej inicjatywy wedle potrzeb.

Zaangażowanie rodziców, to lepsza atmosfera pracy wewnątrz społeczności szkolnej i lepsze relacje z pracownikami szkoły. Szkoła cieszy się w naszym środowisku opinią miejsca przyjaznego dla rodziców i uczniów.

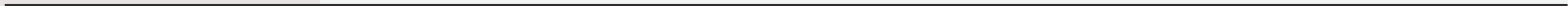
Warto inwestować w nawiązanie relacji partnerskich na jej terenie, W celu osiągnięcia wytyczonych celów, bo nie zawsze są to najmocniejsze strony szkół. W naszej szkole uczniowie mogą zaakcentować swoją obecność, odrębność, tożsamość w dziedzinach muzycznych, tanecznych, na polu charytatywnym. Szkoła to umożliwia i wspiera ich.

Rodzice zauważają, że w jakimś stopniu są partnerami w tworzeniu i realizacji strategii rozwoju szkoły. Szkoła cieszy się w środowisku opinią miejsca przyjaznego dla uczniów i rodziców. Warto o to dbać.

Jednym z zauważalnych wniosków jest także niski odsetek ankietowanych, jak na tak sporą liczbę uczniów w naszej szkole. Ankieta jako anonimowa forma badania jest dużym narzędziem do poznania źródła walorów i niedostatków widzianych z perspektywy rodzica.

REKOMENDACJE

Zalecenia na przyszłość



Rodzice dobrze oceniają współpracę ze szkołą i należy dążyć do utrzymania takiego stanu rzeczy.

Aby rodzice mieli poczucie podmiotowości w relacjach szkoła – dom rodzinny należy nadal tworzyć możliwości wyrażania ich opinii na temat zagadnień dydaktycznych i wychowawczych (głosowania podczas zebrań z rodzicami, rozmowy z nauczycielami, pedagogami) a także zachęcić do podejmowania inicjatywy w tej kwestii poprzez nowoczesne kanały przekazu (dziennik elektroniczny, aplikacje typu Teams, komunikatory).

Należy położyć nacisk na bardziej szczegółowe informowanie rodziców o wykorzystaniu ich opinii i pomysłów w procesie dydaktyczno – wychowawczym oraz promowanie inicjatyw rodzicielskich (w internecie, prasie lokalnej).

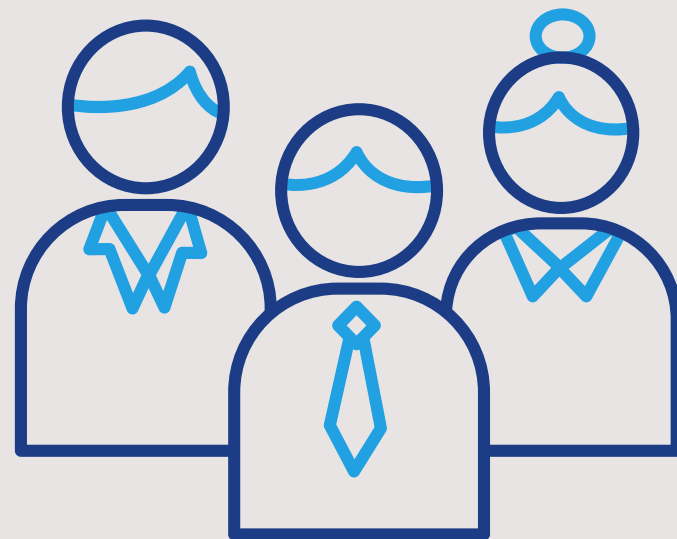
Dla większości ankietowanych rodziców szkoła pozytywnie wywiązuje się z obowiązku informowania rodziców o postępach ich dzieci, należy jednak zachęcić rodziców do częstszego korzystania z dziennika elektronicznego jako najszybszej i efektywnej formy kontaktu szkoły z opiekunami dziecka.

Rodzice chętnie angażują się w różnego typu imprezy i uroczystości organizowane przez szkołę to zaangażowanie należy podtrzymywać oraz zapraszać rodziców jako np. opiekunów imprez klasowych czy szkolnych.

Należy nadal prowadzić internetową stronę szkoły, w celu przekazywania ważnych informacji z życia placówki. Rodzice powinni być na bieżąco informowani, gdzie mogą znaleźć aktualne dokumenty warunkujące pracę placówki (Statut Szkoły, Plan Pracy Szkoły, Program Wychowawczo – Profilaktyczny).



OPRACOWANIE



Opracowanie pytań i wyników ankietyzacji

mgr Joanna Kossowska

mgr Agnieszka Polok

mgr Faustyna Pressel-Krężelok

mgr Teresa Łupieżowiec

Opracowanie raportu

mgr Faustyna Pressel-Krężelok

